



VÍCTIMAS DE INCENDIOS EN ESPAÑA EN 2022

FECHA

Noviembre 2023

Equipo técnico y dirección:

Carlos García Touriñán - Presidente APTB

Víctor Manuel Fernández de la Cotería Blázquez - Vicepresidente APTB

Coordinación:

Jesús Monclús González - Director del Área de Prevención y Seguridad Vial. Fundación MAPFRE

Antonio García Infanzón - Área de Prevención y Seguridad Vial. Fundación MAPFRE

Investigación y diseño

Gabriel Muñoz Simal – Director- gerente de APTB

Sagrario Moreno-Manzanaro – Responsable de Proyectos de APTB

© Textos: sus autores

© Esta edición:

2023, Fundación MAPFRE

Pº de Recoletos, 23. 28004 Madrid

www.fundacionmapfre.org

Fundación MAPFRE no se hace responsable del contenido de esta obra, ni el hecho de publicarla implica conformidad o identificación con las opiniones vertidas en ella. La información contenida en el presente documento puede utilizarse haciendo referencia al mismo del siguiente modo: "Víctimas de incendios en España en 2022. © Fundación MAPFRE y APTB, 2023".

CONTENIDOS

1.- PRÓLOGO	2
2.- AGRADECIMIENTOS	4
3.- PRESENTACIÓN	5
4.- OBJETIVOS	6
5.- INTERVENCIONES DE LOS SERVICIOS DE BOMBEROS	7
6.- BOMBEROS FALLECIDOS EN ESPAÑA EN ACTO DE SERVICIO EN 2022	8
7.- EVOLUCIÓN DE LAS CIFRAS DE VÍCTIMAS MORTALES EN ESPAÑA	9
8.- NÚMERO DE LOS INCENDIOS MORTALES EN ESPAÑA	12
9.- INCENDIOS CON MÚLTIPLES VÍCTIMAS	13
10.- POSIBLES CAUSAS DE LA EVOLUCIÓN EN EL NÚMERO DE FALLECIDOS	14
11.- VÍCTIMAS MORTALES POR INCENDIOS O POR EXPLOSIONES	15
12.- ANÁLISIS DE LA INFORMACIÓN RECOGIDA	16
12.1.- Distribución según edad y sexo de las víctimas	16
12.2.- Distribución cronológica	18
12.2.1.- Los meses del frío	18
12.2.2.- Las horas del sueño	20
13.- CAUSA PROBABLE DE LAS MUERTES SOBRE EL TOTAL DE VÍCTIMAS	22
14.- VÍCTIMAS TOTALES POR COMUNIDADES AUTÓNOMAS	23
15.- ANÁLISIS DE VÍCTIMAS MORTALES EN VIVIENDAS	25
15.1.- Total víctimas mortales en viviendas	25
15.2.- Incendio o explosión	26
15.3.- Número de incendios mortales en vivienda	27
15.4.- Incendios con múltiples víctimas en vivienda	27
15.5.- Víctimas mortales en viviendas por edad y sexo	27
15.6.- Víctimas mortales en viviendas por meses	31
15.7.- Víctimas mortales en viviendas por día de la semana	32
15.8.- Víctimas mortales en viviendas por franja horaria	33
15.9.- Víctimas mortales en viviendas por el lugar donde ocurre el incendio	34
15.9.1. -Tamaño de la población en que se ubica la vivienda	34
15.9.2. - Víctimas mortales por tipo de vivienda	35
15.9.3. - Víctimas mortales por planta de la vivienda	36
15.9.4.- Lugar de origen de los incendios con víctimas fallecidas en vivienda	37

15.10.- Circunstancias de las víctimas	39
15.10.1 Víctimas mortales por el tipo de ocupante del edificio	39
15.10.2 Víctimas mortales según la forma de vida familiar	39
15.11.- Causa probable de la muerte de las víctimas en viviendas	40
15.12.- Origen de los incendios con víctimas en viviendas	42
15.13.- Víctimas mortales en viviendas por comunidades autónomas	43
16.- COMPARATIVA INTERNACIONAL	45
17.- CONCLUSIONES	47
18.- METODOLOGÍA	48
ANEXO 1: TABLAS DE VÍCTIMAS MORTALES TOTALES POR COMUNIDADES AUTÓNOMAS Y PROVINCIAS	50
ANEXO 2: TABLAS DE VÍCTIMAS MORTALES EN VIVIENDAS POR COMUNIDADES AUTÓNOMAS Y PROVINCIAS	57
ÍNDICE DE TABLAS Y FIGURAS	64
Tablas	64
Figuras	65
BIBLIOGRAFÍA	66

VÍCTIMAS DE INCENDIOS EN ESPAÑA EN 2022

Fundación
MAPFRE



1.- PRÓLOGO

Perdonar los errores

Un año más, fruto de la colaboración entre Fundación MAPFRE y la Asociación Profesional de Técnicos de Bomberos (APTB), junto con los servicios de Extinción de Incendios de diversas localidades españolas, se presenta una nueva edición del Estudio de Víctimas de Incendio en España.

La recopilación de los datos de personas fallecidas en incidentes con el fuego nos da una valiosa información para generar una fotografía de la situación actual, así como una visión clara de la evolución de las cifras.

Tras años de esfuerzo y dedicación, entre otras, por parte de estos Servicios de Bomberos, las entidades antes mencionadas hemos intentado promover acciones encaminadas a que el número de fallecidos en incendio se redujera drásticamente, intentando siempre alcanzar el horizonte en el Objetivo Cero de víctimas mortales y lesionados graves.

Con este estudio podemos afirmar, sin lugar a duda, que a pesar del denodado esfuerzo invertido, el resultado no está dando los frutos deseados y, un año más, el número de fallecidos aumenta a niveles del año 2010, fecha de publicación de la primera edición del Estudio de Víctimas de Incendios y Explosiones en España.

De los 235 fallecidos, 176 se registraron en vivienda, en lo que también supone la cifra más alta desde que se elabora este estudio. La vivienda, en la que entendemos que debe ser un lugar seguro para sus moradores, se convierte en algunos casos en una trampa mortal, unas veces por ser el origen de un inaceptable número fallecidos y otras muchas por ser la causa de numerosas lesiones, muchas de ellas con graves secuelas y, aunque a otro nivel, por ser el origen de la pérdida de mascotas, enseres y recuerdos, en definitiva, de una parte de nuestras vidas.

Nuevamente el grupo de los mayores de 64 años es más vulnerable. Si bien se ha sumado algún incidente en residencias de personas mayores, el hogar de las personas mayores suele ser un entorno de riesgo, en el que se suma la limitación de las capacidades, la soledad, viviendas con unas instalaciones obsoletas y, en definitiva, un mayor número de variables de riesgo.

Respecto a las causas del fallecimiento, la intoxicación por gases vuelve a ser el origen de 2 de cada 3 fallecimientos. Este tipo de fallecimiento es especialmente grave en las horas en las que las víctimas están durmiendo.

Siguiendo con las causas, en cuanto al origen de los incendios con fallecidos, los incendios originados por causas derivadas de dispositivos e instalaciones eléctricas siguen siendo las principales, de lo que se deduce que a las instalaciones defectuosas y al mal uso de las mismas se suman los incidentes derivados de la carga de baterías, algunas de las veces derivadas de la manipulación de estos dispositivos.

Viendo estos resultados seguimos observando que el perfil de los mayores continúa siendo el grupo de edad más vulnerable y por ende, el que más sufre las consecuencias de los incendios en el hogar. Capacidades limitadas, soledad, envejecimiento de las instalaciones de sus propios hogares son elementos fundamentales a la hora de sacar conclusiones.

Teniendo en cuenta estos datos, vuelve a ponerse de manifiesto que es indispensable la formación y la concienciación de la población a la hora de prevenir este tipo de siniestros y, por supuesto, a la hora de saber cómo actuar ante ellos.

Creemos que este proceso debe iniciarse desde las edades más tempranas, tanto en el ámbito familiar, como en el escolar, por ser ambos dos entornos propicios para esta importante labor.

Por otro lado, es importante concienciar a la población sobre diferentes actitudes que muchas veces por desconocimiento y/o negligencia, son el origen de la gran mayoría de estos siniestros. Descuidos en la cocina, escaso mantenimiento de las instalaciones, sobre carga de regletas, adquisición de dispositivos no certificados, manipulación de los mismos etc., pueden estar en el origen de muchos de estos siniestros.

Pero al final, hay que tener presente que el ser humano no es perfecto y que a lo largo de su vida puede cometer errores involuntarios, alguno de ellos con consecuencias graves. En este caso, la tecnología debe estar al servicio de las personas y ser capaz de "perdonar" esos errores. En ese momento es cuando la instalación de un detector de humo se convierte en una herramienta que va a darle una nueva oportunidad a un ser humano, similar a la oportunidad que nos da el cinturón de seguridad, cuando lo llevamos puesto, eso sí, de una manera correcta.

Fundación MAPFRE

2.- AGRADECIMIENTOS

Fundación MAPFRE y la Asociación Profesional de Técnicos de Bomberos (APTB) publicamos el primer Estudio de Víctimas de Incendios en España con los datos de 2010. Desde aquel primer trabajo, hasta este que presenta los eventos y cifras sobre las muertes por fuego en el año 2022, los métodos de recopilación y de análisis han avanzado tanto como el volumen de colaboración que encontramos en todos los agentes que, de forma directa o indirecta, se ven afectados por estos sucesos.

Por eso, en esta edición de 2022 del Estudio de Víctimas de Incendios queremos empezar los agradecimientos por el final, por lo “últimos” en colaborar en la elaboración de este trabajo, y que son los Institutos de Medicina Legal y Ciencias Forenses de toda España, que, año tras año, no sólo se han implicado cada vez más con nosotros, sino que están volcándose en el detalle y el dato para aportar la máxima información sobre cada una de las víctimas por fuego para que podamos mejorar todo lo posible en materia de prevención y extinción.

Como hemos señalado en las anteriores ediciones del Estudio de Víctimas de Incendio, el apoyo del Ministerio de Justicia, a través del convenio de colaboración firmado entre la Asociación Profesional de Técnicos de Bomberos y la Institución del Estado, ha sido clave para que cada año podamos tener más información sobre causas y circunstancias de los incendios mortales. De la misma forma que llevamos años, y cada vez con un mayor grado de cooperación y más facilidades, recibiendo la ayuda de los Institutos de Medicina Legal y Ciencias Forenses de las comunidades autónomas que tienen transferidas las competencias en este tema. Gracias a todos ellos.

Por supuesto, agradecemos igualmente su trabajo a los Servicios de Bomberos, a los que hemos recurrido como primera fuente de datos. Y de manera especial, a todo su personal (jefes de Servicio, de Parque, de Turno, de Dotación, administrativos, etc.), quienes, más allá de sus obligaciones y sabiendo que la distribución de esta información puede aplicarse para mejorar la seguridad de la sociedad, nos han aportado los datos que les hemos solicitado y han sido capaces de recopilar.

También queremos hacer mención y poner en valor su colaboración a las comunidades autónomas, diputaciones, ayuntamientos, agrupaciones de Protección Civil, servicios de Policía Local, etc., a los que en ocasiones hemos recurrido con el fin de recopilar el mayor número de datos posibles respecto a los incendios con víctimas mortales.

Gracias a todos ellos, el rigor de esta publicación la convierte en el documento de referencia en España y en un material de trabajo único en Europa en el ámbito de los datos que nos incumben con respecto a nuestro país.

3.- PRESENTACIÓN

Fundación MAPFRE y la Asociación Profesional de Técnicos de Bomberos (APTB) presentan la duodécima edición del Estudio de Víctimas de Incendios en España, correspondiente al año 2022.

El documento se ha elaborado en base a los datos aportados por los propios Servicios de Bomberos de toda España y por los Institutos de Medicina Legal y Ciencias Forenses de las diferentes comunidades autónomas y provincias, así como el Ministerio de Justicia.

El porcentaje de datos de muertes por fuego o explosiones que presenta este estudio sobre 2022 supera el 95 por ciento de los Servicios de Bomberos de toda España que han intervenido en siniestros con fallecidos, y el 96 por ciento en el caso de los forenses de todo el territorio nacional.

Cabe recordar que, con el fin de facilitar el análisis de datos a todos los usuarios de este documento, se ha creado el Atlas Virtual de Víctimas de Incendios, una herramienta *online* en la que se facilita el trabajo con estos datos, desglosados según las variables requeridas por dicho usuario.

Para acceder al Atlas Virtual de Víctimas de Incendios:



El Estudio de Víctimas de Incendios en España del año 2022 se ha elaborado en base a los datos aportados por los Servicios de Bomberos y por los Institutos de Medicina Legal y Ciencias Forenses de las diferentes comunidades autónomas y provincias, a través del Ministerio de Justicia y de las comunidades autónomas que tienen transferida dicha competencia

4.- OBJETIVOS

El año 2022 sólo admite un calificativo a la hora de valorar los datos de muertes en España por incendios de todo tipo, y que se analizarán con detalle en este Estudio de Víctimas: nefasto.

En el documento del ejercicio anterior (2021), destacábamos una, por desgracia, “vuelta a la normalidad” en las cifras, en paralelo a la recuperación de la vida habitual tras la pandemia de la COVID19.

Y esa “normalidad” en los incendios era una progresiva alza en las cifras de muertes, que se ha visto ratificada en 2022 con sendos récords de fallecidos, tanto a nivel general como en fuegos en viviendas.

Con este trabajo de 2022, el Estudio de Víctimas de Incendios en España cubre ya 13 ejercicios. Y su finalidad, como desde el día que nació, es concienciar con los datos de que esta sociedad tiene los medios, el conocimiento y la formación suficiente para reducir progresivamente el número de muertes por incendio y explosión, especialmente los registrados en viviendas.

Fundación MAPFRE y APTB llevan ya 18 años trabajando juntos en campañas y programas de formación e información cuyo objetivo común y principal es fomentar los conocimientos en autoprotección entre la población, especialmente entre los escolares.

En el presente estudio se analizan los siniestros con víctimas mortales registrados en el año 2022, siempre, tanto en el caso de los incendios como en el de las explosiones, considerando, con la información disponible de cada caso, el dónde, cuándo y por qué se produjeron. Asimismo, se examinan todos los datos de las víctimas mortales, cuantificándolas, observando sus características personales y la causa probable de la muerte, para, con toda la información, elaborar un informe que nos permite reflejar los principales motivos de la mortalidad por fuego y diseñar medidas que posibiliten reducir estas cifras de víctimas. El objetivo principal de este estudio es ayudar a salvar vidas.

Con este trabajo de 2022, el Estudio de Víctimas cubre ya 12 ejercicios. Fundación MAPFRE y APTB llevamos ya 18 años trabajando juntos en campañas y programas de formación e información cuyo objetivo común y principal es fomentar los conocimientos en autoprotección entre la población.

5.- INTERVENCIONES DE LOS SERVICIOS DE BOMBEROS

Como en todas las ediciones del Estudio de Víctimas de Incendio en España, en este de 2022, antes de proceder al análisis de las víctimas de incendio y explosión, planteamos una visión global sobre las intervenciones que realizan los Servicios de Bomberos en nuestro país. En el pasado ejercicio, se han computado un total de 133.029 siniestros por incendio, de los cuales 32.437 fueron en edificaciones (aquí se incluye todo tipo de inmuebles, ya sea residencial, terciario o de servicios), y, de entre estos últimos, 18.429 fueron en viviendas.

Como cifras más significativas para las conclusiones de este documento, podemos estimar que, en España, en 2022, se registraron 50 incendios al día en vivienda, dato superior al del año anterior, un 6% más que en 2021. Comparando los datos de incendios totales en 2021 (127.693) y los de 2022 (133.029), es destacable que entre ambos ejercicios se produjo un incremento del 4% en el número de incendios registrados en España.

En 2022, se han computado un total de 133.029 siniestros por incendio, de los cuales 32.437 fueron en edificaciones (aquí se incluye todo tipo de inmueble, ya sea residencial, terciario o de servicios) y, de entre estos últimos, 18.429 fueron en viviendas

Intervenciones por incendio o explosión

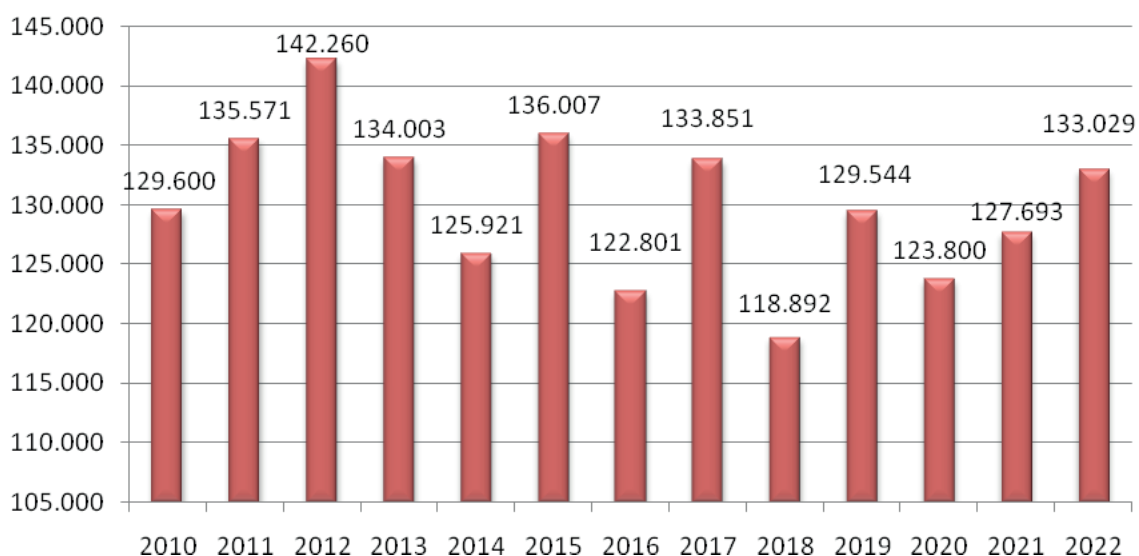


Figura 1. Intervenciones por incendio o explosión. Año 2022.

Fuente: elaboración propia a partir de los datos de Servicios de Bomberos e IMLCF

6.- BOMBEROS FALLECIDOS EN ESPAÑA EN ACTO DE SERVICIO EN 2022

Dos profesionales de los servicios de extinción de incendios fueron víctimas de siniestros con fuego en el año 2022. Ambos fallecidos mientras cumplían su servicio con la sociedad.

El incendio forestal registrado en la provincia de Zamora en el mes de julio, considerado uno de los peores siniestros de este tipo registrado en Europa el año pasado, se cobró la primera de las víctimas mortales.

Un desgraciado percance con un autobús incendiado en el mes de agosto, en Galicia, le costó la vida al segundo.

Desde Fundación MAPFRE y APTB queremos rendir homenaje y dedicar nuestro recuerdo, así como a todos los compañeros que han perdido la vida mientras trabajaban para proteger a los demás.

7.- EVOLUCIÓN DE LAS CIFRAS DE VÍCTIMAS MORTALES EN ESPAÑA

Desde este punto del estudio, entramos en el cuerpo central de los datos, a partir de los cuales desgranaremos los porcentajes de incremento o descenso en cada uno de los campos analizados, y obtendremos, a su vez, las conclusiones del trabajo de cara a su posible aplicación por los Servicios de Emergencias, a modo de recomendaciones.

En primer lugar, analizaremos el contexto y los datos generales, para, a continuación, entrar en el área principal del trabajo, en los datos referidos a los fallecidos en viviendas.

El dato clave del Estudio de Víctimas de Incendio en España de 2022 es que se registraron 235 muertos en el total de los incendios y explosiones registradas en nuestro país entre el 1 de enero y el 31 de diciembre del citado año.

Esta cifra incluye las muertes en viviendas (176 fallecidos, el 75% del total, a las que dedicaremos la parte más importante del trabajo), cifras que convierten a 2022 en el peor ejercicio desde la primera edición del Estudio de Víctimas de Incendios en España (2010).

En el grupo de muertes registradas en incendios ajenos a viviendas, el más importante es el de fallecimientos en exteriores, con 22 víctimas mortales entre siniestros de tráfico (3), incendios y explosiones al aire libre (19). El resto se distribuyen entre residencias de mayores (16), industria (5), infraviviendas (4), y otros edificios (12: hotel, edificio comercial, almacén, edificio docente, bar, taller, nave).

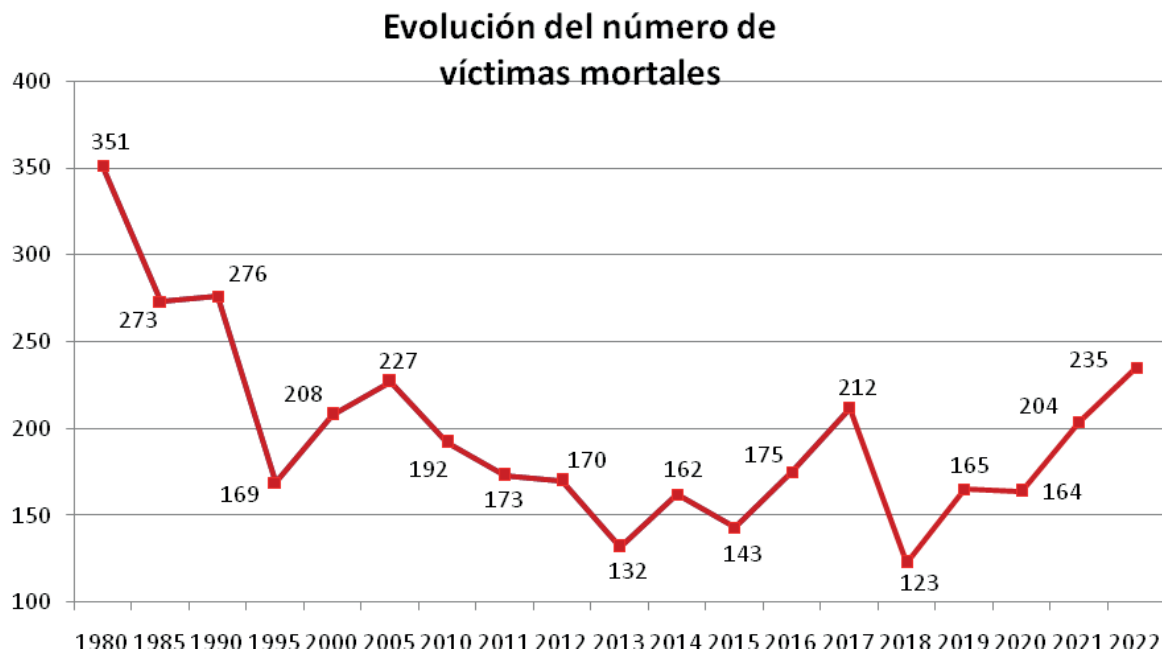


Figura 2. Evolución de víctimas mortales por incendio o explosión. Año 2022.
Fuente: elaboración propia a partir de los datos de Servicios de Bomberos e IMLCFF

La figura 2 muestra los fallecidos en España desde el año 1980. El Estudio de Víctimas de Incendios de Fundación MAPFRE y APTB se realiza anualmente desde 2010. El cálculo de los ejercicios anteriores a dicho año se basa en datos publicados por el Instituto Nacional de Estadística.

La cifra de 2022 supone un notable incremento en la evolución de las estadísticas de fallecidos por incendio, superando de nuevo las 200 víctimas, situación que sólo se había producido anteriormente en dos ocasiones desde que ambas entidades realizan este estudio (212 fallecidos en 2017 y 204 en 2021).

Tras dos años de cifras estabilizadas sobre la media de la década (165 y 164 muertos en 2019 y 2020, respectivamente), precedido de un descenso muy significativo en 2018 (123) con respecto a los ejercicios anteriores. 2022 no sólo vuelve a saltar la barrera de los 200 fallecidos, manteniendo la tendencia al alza que ya marcó 2021, sino que cierra con la cifra récord de 235 muertos, situándose en cifras que no se conocían en España desde principios de la década de los 90 del siglo pasado.

En porcentaje, la variación de 2022 respecto a 2021 supone un incremento del 15%, con un aumento del 91% frente a la cifra más baja de toda la serie histórica recogida, los citados 123 muertos de cuatro años antes.

Si se analizan los datos aportados por el Estudio de Víctimas de Incendios de Fundación MAPFRE y APTB desde el 2010, se puede comprobar cómo el año 2022 se convierte en el más trágico hasta la fecha.

Año	Hombre	Mujer	Víctimas mortales	Variación %	Índice por millón de habitantes
1980	197	154	351		9,30
1985	164	109	273	-22%	7,13
1990	121	155	276	1%	7,10
1995	99	70	169	-39%	4,24
2000	128	80	208	23%	5,09
2005	158	69	227	9%	5,15
2010	133	59	192	-15%	4,07
2011	123	50	173	-10%	3,66
2012	114	56	170	-2%	3,61
2013	62	70	132	-22%	2,82
2014	102	60	162	23%	3,48
2015	78	65	143	-12%	3,07
2016	106	69	175	22%	3,76
2017	127	85	212	21%	4,54
2018	81	43	123	-42%	2,63
2019	106	59	165	34%	3,51
2020	108	56	164	-1%	3,46
2021	138	66	204	24%	4,31
2022	143	92	235	15%	4,95

Tabla 1. Evolución de víctimas mortales por incendio o explosión. Año 2022.

Fuente: elaboración propia a partir de los datos de Servicios de Bomberos e IMLCF

En niveles totales, si partimos de los 351 fallecidos contabilizados en el año 1980, los 235 muertos de 2021 representan un descenso del 33%, la mitad de la máxima diferencia entre aquel dato y el mejor registro (los 123 muertos de 2018). Así, pasamos de 9,3 víctimas mortales por millón de habitantes en 1980, a 4,95 en el 2022.

La evolución en el país desde 1980 ha sido tal que, para obtener una perspectiva más actual analizaremos ahora los últimos años desde 2010, cuando comenzó el seguimiento anual de los datos con este estudio. En dicho ejercicio, se registraron 192 víctimas mortales.

Desde el año 2010, con 192 víctimas mortales, hasta el año 2013, con 132, se mantuvo un descenso continuado en el número de fallecidos; sin embargo, en el 2014 aumentaron las muertes un 23% respecto al año anterior. Después de la mejora de 2015, el año 2017 se convierte en el peor ejercicio desde el citado 2010 para, en 2018, batirse todos los récords a la baja con 123 personas fallecidas. Sin embargo, 2019 retoma la tendencia alcista, colocándose exactamente en la media de la última década de análisis anuales (165), cifra que prácticamente se repite en 2020, con 164. En 2021, vuelve a producirse un importante repunte, que, como se ha comentado anteriormente, se ve ratificado con el récord de fallecidos de 2022: 235.

El dato clave del Estudio de Víctimas de Incendio en España de 2022 es que se registraron 235 muertos en total en nuestro país entre el 1 de enero y el 31 de diciembre del pasado ejercicio, 176 de ellos en vivienda, cifras que lo convierten en el peor ejercicio desde la primera edición de este informe (2010) y que nos sitúa en entornos que no se conocían en nuestro país desde principios de la década de los 90 del siglo pasado

8.- NÚMERO DE LOS INCENDIOS MORTALES EN ESPAÑA

El año 2022 se saldó con un total de 199 incendios mortales en nuestro país, en los que se produjeron 235 víctimas. En esta cifra están incluidos todos los siniestros con fuego que se han llevado vidas por delante el pasado año, ya sea en el suceso propiamente dicho, o tiempo después en el hospital.

Como puede comprobarse en la tabla adjunta, la gran mayoría de estos incendios, un total de 175, registraron una única víctima mortal. Con 2 muertes, la nada desdeñable cifra de 20 siniestros, mientras que hubo un incendio con tres víctimas mortales y otros 2 con 4. Pero el más trágico se llevó la vida de 9 personas.

nº víctimas por siniestro	nº de siniestros
1	175
2	20
3	1
4	2
5	0
6	0
7	0
8	0
9	1
10	0
Total	199

Tabla 2. Número de víctimas mortales en cada incendio o explosión. Año 2022.
Fuente: elaboración propia a partir de los datos de Servicios de Bomberos e IMLCF

El año 2022 se saldó con un total de 199 incendios mortales, la gran mayoría de ellos, un total de 175, con una única víctima. Con dos muertes, hubo 20 siniestros, un incendio con tres víctimas mortales, y otros dos siniestros con cuatro, pero el más trágico se llevó la vida de 9 personas

9.- INCENDIOS CON MÚLTIPLES VÍCTIMAS

Como ampliación de los datos generales de la tabla del punto 8 de este estudio, llama la atención un incendio con 9 víctimas mortales.

El suceso se produjo en la provincia de Valencia, en el mes de enero, en una residencia de mayores. La causa del siniestro fue un posible problema con un dispositivo eléctrico.

Otro suceso especialmente trágico, tal y como se menciona en el punto 6 de este estudio, fue el incendio forestal del mes de julio acaecido en Zamora y que se cobró la vida de cuatro personas.

Otros siniestros con múltiples víctimas se registraron en las provincias de Barcelona y Álava, con 4 y 3 muertes, respectivamente, ambos en vivienda.

El incendio más trágico registrado en España en el año 2022 se registró en el mes de enero, en la provincia de Valencia, en el que un fuego por causas eléctricas costó la vida a nueve personas en una residencia de mayores

10.- POSIBLES CAUSAS DE LA EVOLUCIÓN DEL NÚMERO DE FALLECIDOS

Como se ha comentado anteriormente, Fundación MAPFRE y APTB trabajan, año tras año, en campañas para concienciar y educar especialmente a los colectivos más vulnerables y a la población en general, para que se cree una sensibilidad sobre la gravedad de estos sucesos, incidiendo sobre cómo se pueden prevenir y, en su caso, cómo responder adecuadamente ante un incendio.

La falta de información, por un lado, y la ausencia de formación a la ciudadanía por otro son, sin duda, determinantes en una situación que, lejos de mejorar, comprobamos que, con los datos contrastados por los Servicios de Bomberos y los institutos de medicina legal, sigue afectando a cientos de familias cada año, sin que se tomen medidas claras para atajar este problema.

En el primer grupo, Fundación MAPFRE y APTB llevamos casi dos décadas desarrollando campañas informativas, como la que se organiza desde hace una década cada Navidad con Metro de Madrid. En el segundo, ambas entidades desarrollamos la Semana de la Prevención de Incendios, que en 2023 cumple su XVIII edición, enfocada principalmente a la formación de escolares en toda España, y que viene a llegar a unos 250.000 niños en cada ejercicio.

En todas las acciones que desarrollamos Fundación MAPFRE y APTB, hay un claro protagonista: el detector de humos. Y tras años reclamando una legislación similar a la que ya tienen países de nuestro entorno geográfico y nivel socioeconómico, como Francia, Gran Bretaña o Alemania, para establecer una obligatoriedad en la instalación de este sencillo, pero eficaz aparato, en este ejercicio se ha puesto en marcha una comisión de trabajo liderada por el Ministerio de Transportes, Movilidad y Agenda Urbana en este sentido, y que estamos seguros va a dar frutos en unos pocos meses.

Tras años reclamando una legislación para establecer una obligatoriedad en la instalación de detectores de humo en viviendas, este ejercicio se ha puesto en marcha una comisión de trabajo liderada por el Ministerio de Transportes, Movilidad y Agenda Urbana con ese objetivo

11.- VÍCTIMAS MORTALES POR INCENDIOS O POR EXPLOSIONES

Como en los estudios previos, las víctimas totales se dividen en dos grupos: los fallecidos por fuego (incendio) y los fallecidos por explosión (de cualquier tipo, siempre que sea imprevista o como consecuencia de un incendio). Quedan excluidas las explosiones por atentados y similares; en 2022 no se produjo ninguna de éstas.

La siguiente gráfica nos muestra cómo el número de víctimas mortales en incendios es muy superior al producido por explosiones, situación que se repite todos los años. En 2022, en este apartado se registra un descenso en el número de fallecidos por explosión, aunque sigue estando por encima de los datos anteriores a 2021.

Así, en 2022 se registraron 220 muertes por fuego y 15 por explosiones, lo que supone casi el 7% de las muertes totales. De estas víctimas mortales, 6 debido a fugas de gas en viviendas, 5 por manipulación de fuego o herramientas en presencia de productos inflamables, 1 por la acumulación de gas procedente de productos químicos en industria y, por último, 3 en la que se desconocen las causas.

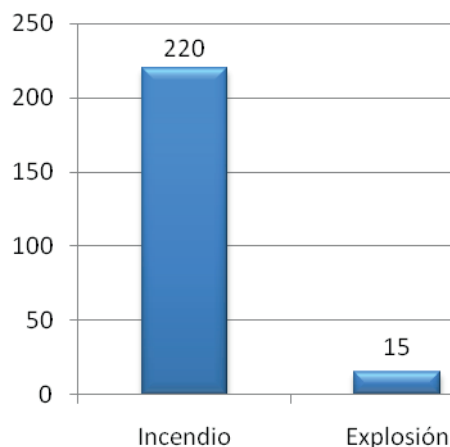


Figura 3. Diferencia entre número de víctimas mortales por incendio y por explosión. Año 2022.
Fuente: elaboración propia a partir de los datos de Servicios de Bomberos e IMLCF

El motivo del elevado número de fallecidos por explosión no es identificable. No hay ningún patrón, ni ninguna causa atribuible directamente que justifique este número en las víctimas mortales por explosión.

12.- ANÁLISIS DE LA INFORMACIÓN RECOGIDA

En los siguientes apartados, se presenta un análisis detallado de los datos totales, teniendo en cuenta parámetros como las características personales de las víctimas, la temporalidad de los sucesos y los escenarios de los mismos, ya sean incendio o explosión.

12.1.- Distribución según edad y sexo de las víctimas

Conocer la edad y el sexo de las víctimas nos va a permitir enfocar mejor las campañas de prevención que, en el caso de las organizadas por Fundación MAPFRE y APTB, están especialmente centradas en los escolares. Además, todos los años se programan, desde los propios Servicios de Bomberos y entidades de Protección Civil, numerosas jornadas y charlas para los mayores de 64 años, el gran grupo de riesgo si atendemos a los datos arrojados por los estudios de estos últimos 13 años.

En 2022, las cifras han repetido la situación habitual, con un índice de fallecidos más alto a mayor edad de los afectados, tal y como recogen los siguientes gráficos:

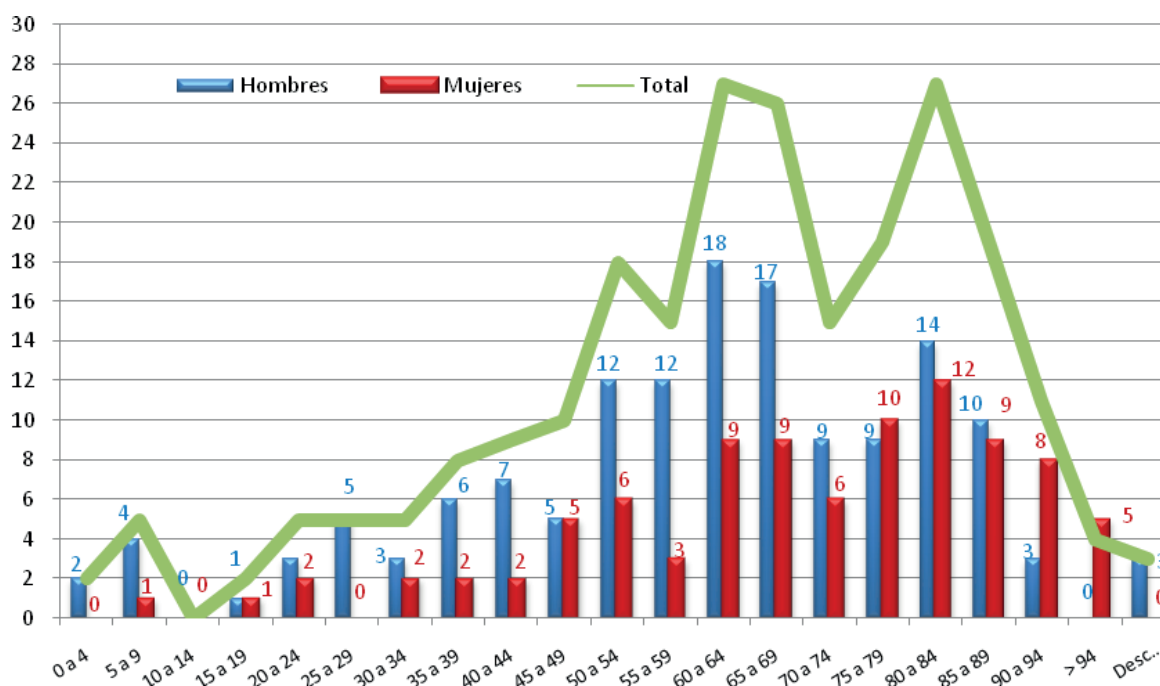


Figura 4. Víctimas mortales por edad y sexo. Año 2022.

Fuente: elaboración propia a partir de datos de Servicios de Bomberos e IMLCF

Así, en 2022, el grupo de 30 a 64 años suma un total de 92 muertes, mientras que en el grupo de mayores de 64 (de 65 en adelante), la cifra sube hasta los 121 fallecidos. En cuanto a grupos de edad, los que más muertos registran en este ejercicio son los tramos de 60-64 años con 27 víctimas, de 65-69 con 26 víctimas y de 80-84 años también con 26. El índice de fallecidos arroja su valor más elevado en el grupo de más de 94 años, con 36 muertos por millón de habitantes.

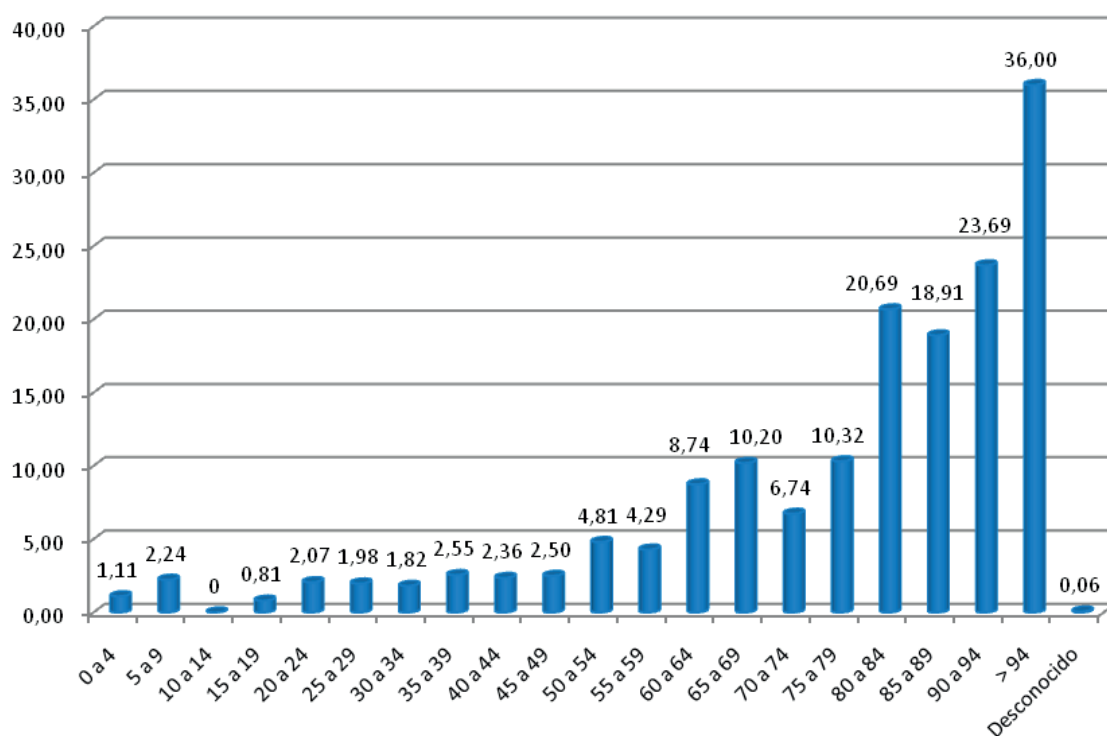


Figura 5. Índice de fallecidos por millón de habitantes por grupos de edad. Año 2022.
Fuente: elaboración propia a partir de los datos de Servicios de Bomberos, INE e IMLCF

En el grupo de los menores de 15, en el año 2022 se han registrado 7 víctimas mortales, cifra igual a la de 2021, pero muy por encima de los 2 registrados en 2020, o los 3 de 2019 y 2018.

Grupos de edades	Víctimas mortales	%	Índice por millón de habitantes
De 0 a 14 años	7	3,0%	1,07
De 15 a 29 años	12	5,1%	1,62
De 30 a 64 años	92	39,1%	3,83
Más de 64 años	121	51,5%	12,77
Desconocido	3	1,3%	0,06
Total	235	100%	4,95

Tabla 3. Grupos de edades y porcentajes de víctimas mortales. Año 2022.
Fuente: elaboración propia a partir de los datos de Servicios de Bomberos e IMLCF

Por tanto, los datos de 2022 vuelven a mostrar, al igual que en 2021 y en el resto de los ejercicios desde la primera edición de este estudio (con la única excepción de 2020), que los mayores de 64 siguen siendo el sector de población más vulnerable, con una ratio de muertes por millón de habitantes superior a tres veces (12,77) el de 30 a 64 años (3,83), segundo grupo con más fallecidos.

En lo que se refiere al sexo de las víctimas, siempre sobre las cifras totales, el porcentaje de hombres sobre mujeres sigue también en la línea de años anteriores, con un 61% para los primeros y un 39% para las segundas.

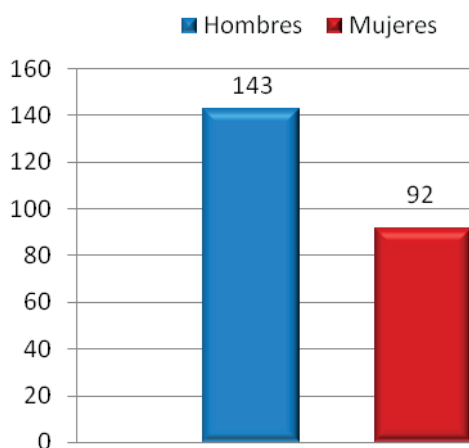


Figura 6. Número de víctimas mortales por sexo. Año 2022.
Fuente: elaboración propia a partir de los datos de Servicios de Bomberos e IMLCF

En lo que se refiere al sexo de las víctimas, siempre sobre las cifras totales, el porcentaje de hombres sobre mujeres sigue también en la línea de años anteriores, con un 61% para los primeros y un 39% para las segundas

12.2.- Distribución cronológica

A la hora de identificar las posibles causas del siniestro y las posibles medidas de prevención para evitar muertes, objetivo final de este trabajo, son datos fundamentales el momento y el lugar donde se produce el incendio, ya que se trata de intentar identificar un patrón que permita hacer una predicción de riesgos que, a su vez, permita también establecer unas pautas de protección adecuadas a dichas circunstancias.

En este Estudio de Víctimas de Incendios de 2022 vamos a centrarnos, en lo que a distribución cronológica se refiere, tanto en los meses de mayor incidencia de incendios mortales, como en las franjas horarias del día en las que se concentran el mayor número de fallecimientos.

12.2.1- Los meses del frío

Siguiendo la pauta habitual de resultados del Estudio de Víctimas de Incendio desde su primera edición, en el año 2022 los muertos en los meses fríos (otoño-invierno) superan notablemente a los del periodo más cálido: el 59% de los fallecidos (138 víctimas sobre 235) lo fueron en los meses de enero a marzo y de octubre a diciembre. El número de fallecidos en estos meses deja claro todos los años que la mortalidad por incendios está directamente relacionada con las bajas temperaturas y el uso de los sistemas de calefacción.

Llama la atención el dato de agosto, con 19 muertes, pero este tipo de situaciones, de meses teóricamente valle que registran puntas significativas, no es en absoluto excepcional y se ha dado en años anteriores, sobre todo por el uso de elementos eléctricos (aire acondicionado, ventiladores, etc.).

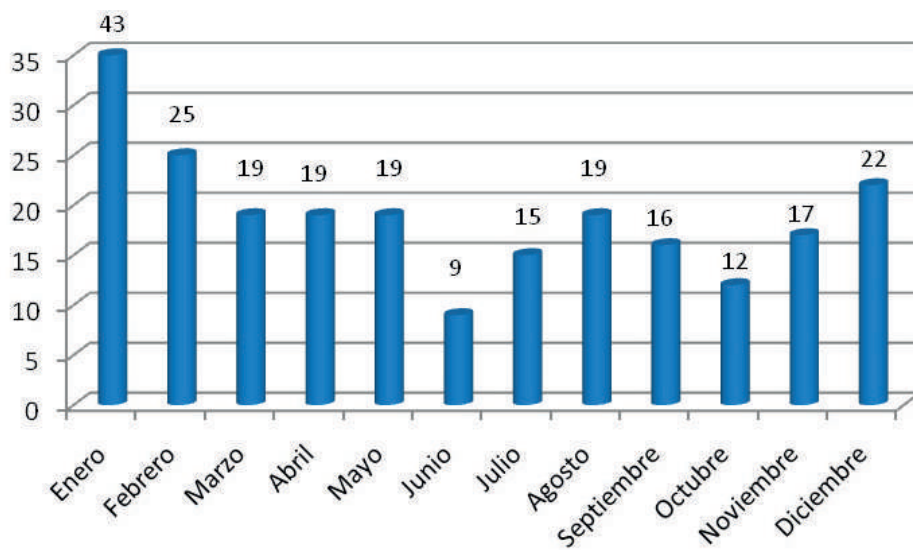


Figura 7. Víctimas mortales por meses. Año 2022.

Fuente: elaboración propia a partir de los datos de Servicios de Bomberos e IMLCF

Meses fríos	Víctimas mortales	%
Meses fríos	138	59%
Meses cálidos	97	41%
Total	235	100%

Tabla 4. Víctimas mortales por período. Año 2022.

Fuente: elaboración propia a partir de los datos de Servicios de Bomberos e IMLCF

En estudios de años anteriores, cuando se analizaban las posibles causas del ascenso de muertes, siempre se apuntaba a las malas condiciones meteorológicas en los meses fríos.

En 2022 se ha producido el mismo efecto que en ejercicios anteriores, con temperaturas medias muy bajas en los meses fríos, todas ellas por debajo o en torno de los 10°C, exceptuando un inusualmente cálido octubre, con 18°C. En enero, la temperatura media en España fue de 6,4°C, frente a los 8,9°C de febrero y los 9,2°C de marzo. Al final de año, en noviembre y diciembre las temperaturas medias fueron de 10,3°C y de 9,5°C, respectivamente.

Los muertos en los meses fríos superan a los del periodo más cálido: el 59% de los fallecidos (138 víctimas sobre 235) se produjeron en los periodos de enero a marzo y de octubre a diciembre

12.2.2- Las horas del sueño

Desde el año 2010, este Estudio de Víctimas de Incendios ha dividido el día en dos franjas horarias: las horas que denominamos “nocturnas”, entre las 20:00 h. y las 8:00 h., y las “diurnas”, las otras 12 horas, entre las 8:00 h. y las 20:00 h.

Intervalos horarios	Víctimas mortales	%
Horas nocturnas	133	57%
Horas diurnas	94	40%
Desconocido	8	3%
Total	235	100%

Tabla 5. Víctimas mortales durante la noche y el día. Año 2022.

Fuente: elaboración propia a partir de los datos de Servicios de Bomberos e IMLCF

Aunque las muertes en horario nocturno han sido las predominantes en los últimos años, en 2020 cambió esa situación y fue en el horario diurno en el que se registraron más sucesos con víctimas, siempre hablando sobre la totalidad. Sin embargo, al igual que lo que ocurrió en 2021, en 2022 se vuelve a los valores habituales en los que los fallecidos son más numerosos en las horas de sueño y de descanso que en horario diurno, con el 57% de las muertes entre las 20:00 y las 08:00 horas.

El resultado vuelve a ratificar lo que hemos expresado en años anteriores: no hay una tendencia clara que nos permita determinar una peligrosidad claramente más elevada en una franja que en otra, aunque en las horas nocturnas el riesgo aumenta al estar las personas dormidas y, por tanto, con una capacidad de respuesta muy limitada.

Así, comparando el pasado ejercicio con los anteriores en los que el horario nocturno registró mayor número de fallecimientos, cabe citar que está algo por encima de 2021 (con un 51%), de 2019 (con un 55%), o de 2018, con el 54% del total.

Intervalos horarios	Víctimas mortales	%
Entre las 0 y 4 h	46	19,6%
Entre las 4 y 8 h	45	19,1%
Entre las 8 y 12 h	18	7,7%
Entre las 12 y 16 h	35	14,9%
Entre las 16 y 20 h	41	17,4%
Entre las 20 y 24 h	42	17,9%
Desconocido	8	3,4%
Total	235	100%

Tabla 6. Víctimas mortales por franja horaria. Año 2022.

Fuente: elaboración propia a partir de los datos de Servicios de Bomberos e IMLCF

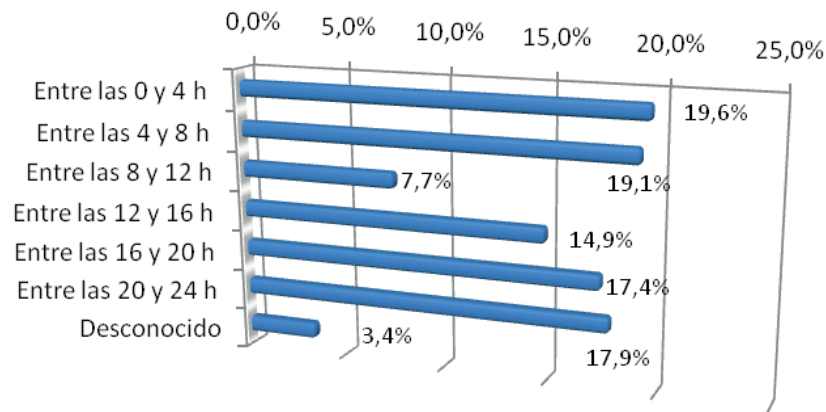


Figura 8. Porcentaje de víctimas mortales por franja horaria. Año 2022.

Fuente: elaboración propia a partir de los datos de Servicios de Bomberos e IMLCF

En cualquier caso, hay que destacar la mayor vulnerabilidad que tienen las personas que se ven involucradas en un incendio nocturno. Por el día, es más fácil darse cuenta de que se ha iniciado un incendio, ya que los sentidos alertan. Por la noche, el único modo realmente eficaz para despertar a las personas en caso de incendio es, a día de hoy, un detector de humos.

En el año 2022 se vuelve a los valores habituales en los que los fallecidos son más numerosos en las horas de sueño y de descanso, que, en horario diurno, con el 57% de las muertes entre las 20:00 y las 08:00 horas

13.- CAUSA PROBABLE DE LAS MUERTES SOBRE EL TOTAL DE VÍCTIMAS

Uno de los datos más importantes de este estudio es establecer la causa de las muertes en incendios y explosiones. En el análisis de 2022 disponemos de confirmación en el 99,6% de los 235 fallecidos.

Causa probable muerte	Hombres	Mujeres	Víctimas mortales	%
Intoxicación	85	74	159	67,7%
Quemaduras	48	17	65	27,7%
Traumatismos	6	1	7	3,0%
Afección cardíaca	3	0	3	1,2%
Desconocido	1	0	1	0,4%
Total	143	92	235	100%

Tabla 7. Causa probable de la muerte. Año 2022.

Fuente: elaboración propia a partir de los datos de Servicios de Bomberos e IMLCF

Como casi cada año desde el inicio de este estudio, la causa que ha provocado el fallecimiento del mayor porcentaje de víctimas es la intoxicación o inhalación de humos o gases tóxicos: 159 personas (el 67,7% de las víctimas mortales). Este dato, cruzado con el de las franjas horarias (tabla 8), confirma que muchas de las víctimas murieron sin ni siquiera ver el fuego, probablemente sin saber ni siquiera que había un incendio.

Causa probable muerte	Horas diurnas	Horas nocturnas	Desconocido	Víctimas mortales
Intoxicación	59	99	1	159
Quemaduras	27	31	7	65
Traumatismos	6	1	0	7
Afección cardíaca	1	2	0	3
Desconocido	1	0	0	1
Total	94	133	8	235

Tabla 8. Causa probable de la muerte según el horario. Año 2022.

Fuente: elaboración a partir de los datos de Servicios de Bomberos e IMLCF

La cifra es muy similar a la de años anteriores, en los que el mayor grupo de mortalidad ha sido por intoxicación, y cada año con porcentajes superiores al 50% del total, salvo en 2017, que registró “solo” un 45% de fallecidos por esta causa. Los datos de 2022 ponen de nuevo de manifiesto la importancia de la detección en las fases iniciales del incendio.

Las quemaduras vuelven a ocupar el segundo puesto en las causas de muerte en incendio, con el 27,7% del total.

La causa que ha provocado el fallecimiento del mayor porcentaje de víctimas es la intoxicación o inhalación de humos o gases tóxicos: 159 personas (el 67,7% de las víctimas mortales).

14.- VÍCTIMAS TOTALES POR COMUNIDAD AUTÓNOMA

Andalucía en cabeza un año más la tabla de víctimas mortales totales en 2022. Las 41 personas fallecidas en incendios en el pasado ejercicio (el 17,4% del total nacional), colocan a la región por encima de las demás, siempre teniendo en cuenta que hablamos de número totales y que es la comunidad autónoma con más población. Es por eso que en lo que se refiere al índice de fallecimientos por millón de habitantes, Andalucía está ligeramente por debajo de la media.

Comunidad autónoma	Víctimas mortales	%	Índice por millón de habitantes
Andalucía	41	17,4%	4,82
Aragón	5	2,1%	3,77
C. F. Navarra	5	2,1%	7,53
C. Madrid	22	9,4%	3,26
C. Valenciana	35	14,9%	6,87
Cantabria	1	0,4%	1,71
Castilla y León	19	8,1%	8,01
Castilla-La Mancha	7	3,0%	3,41
Cataluña	32	13,6%	4,11
Ceuta*	0	0%	0
Extremadura	10	4,3%	9,48
Galicia	15	6,4%	5,58
I. Baleares	7	3,0%	5,95
I. Canarias	5	2,1%	2,30
La Rioja	5	2,1%	15,63
Melilla*	0	0%	0
P. Asturias	8	3,4%	7,96
País Vasco	8	3,4%	3,62
R. Murcia	10	4,3%	6,53
Total	235	100%	4,95

Tabla 9. Víctimas mortales por comunidad autónoma. Año 2022.

Fuente: elaboración propia a partir de los datos de Servicios de Bomberos e IMLCF

La Comunidad Valenciana y Cataluña ocupan el segundo y tercer lugar, con 35 y 32 muertes, respectivamente.

De las 17 comunidades autónomas y dos ciudades autónomas (*) que componen España, en 2022 han registrado cero muertes dos de ellas: Ceuta y Melilla.

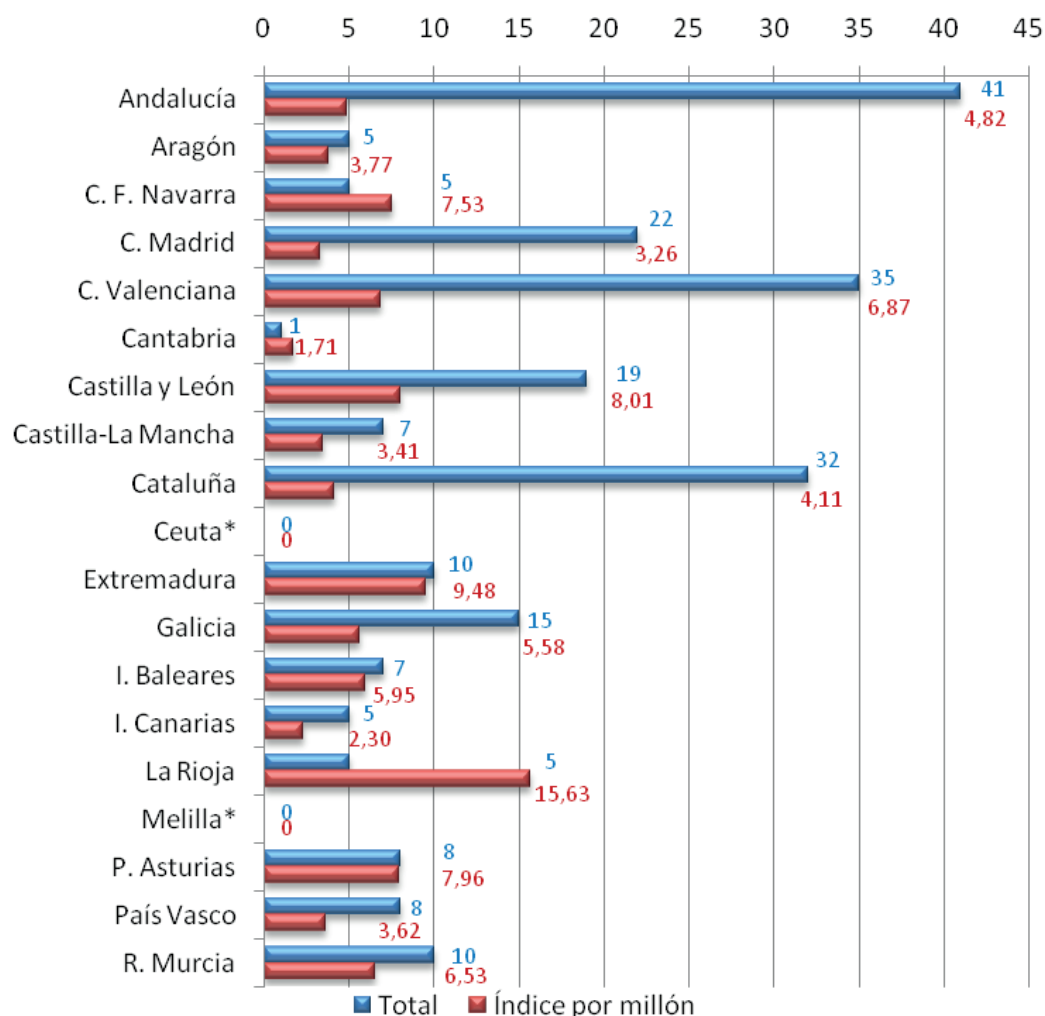


Figura 9. Víctimas mortales por comunidad autónoma e índice de fallecidos por millón de habitantes. Año 2022. Fuente: elaboración propia a partir de los datos de Servicios de Bomberos e IMLCF

Andalucía encabeza la tabla de víctimas mortales, con 41 personas fallecidas en incendios en 2022 (el 17,4% del total nacional), seguida por la Comunidad Valenciana, que registró 35 muertos, y Cataluña, con 32. Por índice de muertes por millón de habitantes, La Rioja, con 15,63, es la CCAA más afectada, seguida por Extremadura, con 9,48, y Castilla y León, con 8,01

15.- ANÁLISIS DE VÍCTIMAS MORTALES EN VIVIENDAS

Entramos en la parte fundamental del Estudio de Víctimas de Incendios en España, sin obviar que todos los fallecidos son igual de importantes, por supuesto. Sin embargo, es en este apartado, en los fallecidos por fuego en vivienda, donde los responsables de este trabajo, Fundación MAPFRE y APTB, estimamos que existe mucho margen de maniobra para reducir los trágicos números que, año tras año, superan el centenar de muertes en nuestro país.

Como ha demostrado cada una de las ediciones de este estudio, en 2022 el mayor número de víctimas mortales por incendios se registró en viviendas: de los 235 fallecidos el pasado año en España a causa del fuego, 176 de ellos perecieron en su propio hogar, o en viviendas de familiares o amigos en las que, presumiblemente, se sentían seguros. Un porcentaje del 75%, como se ha señalado al principio de este documento.

A continuación, se ofrece el análisis de los datos centrándonos exclusivamente en viviendas:

15.1.- Total víctimas mortales en vivienda

Es importante destacar que los 176 muertos en vivienda del año pasado, ese 75%, suponen una cifra muy alta sobre el dato de muertos totales por fuego, pero que se mantiene en la línea habitual de porcentaje de la mayoría de los ejercicios analizados.

Año	Víctimas mortales en vivienda	Variación %	Índice por millón de habitantes	Porcentaje respecto al total de víctimas
2010	135		2,86	70%
2011	114	-16%	2,41	66%
2012	86	-25%	1,82	51%
2013	94	9%	2,01	71%
2014	130	38%	2,8	80%
2015	110	-15%	2,36	77%
2016	133	21%	2,86	76%
2017	144	8%	3,08	68%
2018	96	-33%	2,05	78%
2019	125	30%	2,66	76%
2020	119	-5%	2,51	73%
2021	152	28%	3,21	75%
2022	176	16%	3,71	75%

Tabla 10. Evolución de víctimas mortales por incendio o explosión en vivienda. Año 2022.

Fuente: elaboración propia a partir de los datos de Servicios de Bomberos e IMLCF

Ese alto porcentaje de muertes en vivienda con respecto al número total nos obliga a insistir, como en el estudio del año pasado, y del anterior, y de prácticamente todos desde 2010, en la necesidad de potenciar medidas que permitan reducir el riesgo de fallecer en el propio hogar, que, según los datos de estos últimos años, ha aumentado considerablemente, hasta el punto de triplicar al de hacerlo en cualquier otro escenario.

Evolución del número de víctimas mortales en vivienda

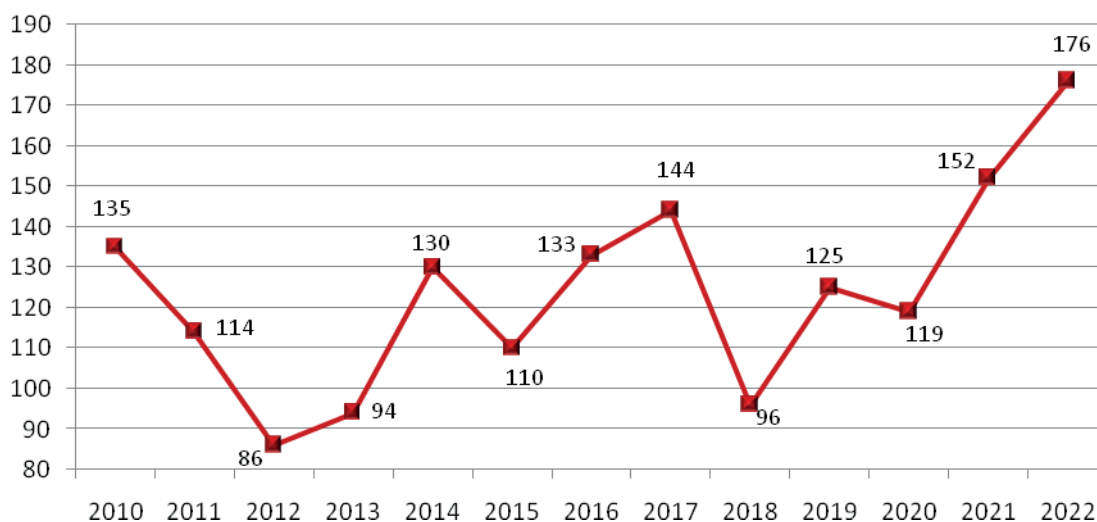


Figura 10. Evolución de víctimas mortales por incendio o explosión en vivienda. Año 2022.
Fuente: elaboración propia a partir de los datos de Servicios de Bomberos e IMLCF

En 2022, se registraron en España 176 fallecidos por incendio y explosión en viviendas, la cifra más alta desde 2010, fecha de la primera edición del presente Estudio de Víctimas

15.2.- Incendio o explosión

Al igual que en todos los anteriores estudios, el suceso por incendio en viviendas sigue siendo mucho más común que por explosión. Así, en 2022 se registraron 8 víctimas mortales por este último motivo, lo que supone un 5% sobre el total de fallecidos en vivienda. En 2021 se produjeron 15 víctimas por explosión, en 2020 fueron 12 muertos, en 2019 se registraron 3 muertos, 18 en 2017, 4 en 2016 y 2 fallecidos en 2015, por citar los últimos años. En 2018 no se produjo ninguno.

Motivo	Víctimas mortales en vivienda	%
Incendio	168	95%
Explosión	8	5%
Desconocido	0	0%
Total	176	100%

Tabla 11. Víctimas mortales por incendio o explosión en vivienda. Año 2022.
Fuente: elaboración propia a partir de los datos de Servicios de Bomberos e IMLCF

15.3.- Número de incendios mortales en vivienda

De la misma forma que desglosamos el número de incendios con víctimas mortales en la primera parte del estudio, abordamos el mismo cómputo en los fuegos en vivienda que han provocado fallecimientos.

El total de 176 muertos de 2022 se produjo en 155 siniestros. De ellos, la mayoría (un total de 137), provocaron sólo una víctima mortal. El siguiente grupo fueron los 16 sucesos con dos fallecidos, mientras que se produjeron sendos incendios con 3 y 4 muertes, respectivamente.

nº fallecidos por siniestro	nº de siniestros
1	137
2	16
3	1
4	1
5	0
6	0
7	0
8	0
9	0
10	0
Total	155

Tabla 12. Número de víctimas mortales en cada incendio o explosión en vivienda. Año 2022.

Fuente: elaboración propia a partir de los datos de Servicios de Bomberos e IMLCF

El total de 176 muertos en vivienda de 2022 se produjo en 155 siniestros. De ellos, la mayoría (un total de 137), registraron sólo una víctima mortal

15.4.- Incendios con múltiples víctimas en vivienda

Dos incendios destacan entre los 155 registrados en viviendas, por su resultado de 4 y 3 muertos, respectivamente.

El primero se produjo en la provincia de Barcelona, en un edificio de cuatro plantas. Tres personas fallecieron en el propio inmueble y una cuarta unos días después en el hospital.

El segundo, en la provincia de Álava. Fue un incendio nocturno en una vivienda unifamiliar.

Dos incendios con fallecidos destacan entre los 155 registrados en viviendas, por su resultado: el primero, en Álava, con 3 muertes; y el segundo en la provincia de Barcelona, con 4 muertos

15.5.- Víctimas mortales en viviendas por edad y sexo

Teniendo como dato conocido la edad de más del 98% de fallecidos por fuego o explosión en vivienda en 2022, se repite el hecho de que el grupo de mayores de 64 años es el más numeroso, con diferen-

cia, a la hora de sufrir esta tragedia en su propia casa. Igual que en el análisis del número de víctimas totales, en vivienda se mantiene la pauta de que los mayores son el sector de población claramente más vulnerable.

Tal y como se puede ver en la siguiente tabla, dicho sector de población es, un año más, el que presenta el número de fallecimientos más elevado, con el 52,8% del total, convirtiéndose en el grupo de población que corre más peligro en caso de incendio, como ha venido ocurriendo en todos los Estudios de Víctimas elaborados desde 2010.

Grupos de edades	Víctimas mortales	%	Índice por millón de habitantes
De 0 a 14 años	7	4,0%	1,07
De 15 a 29 años	8	4,5%	1,08
De 30 a 64 años	66	37,5%	2,75
Más de 64 años	93	52,8%	9,81
Desconocido	2	1,1%	0,04
Total	176	100%	3,71

Tabla 13. Grupos de edades y porcentajes de víctimas mortales en vivienda. Año 2022.
Fuente: elaboración propia a partir de los datos de Servicios de Bomberos e IMLCF

En 2022, este grupo de edad está 15 puntos porcentuales por encima del segundo con más muertos, el de 30 a 64 años, con un 37,5%, mientras que las víctimas más jóvenes (de 0 a 29 años), suman el 8,5% del total.

El dato más llamativo, sin embargo, salta en el índice por millón de habitantes, con 8,51 en el grupo de 65 a 84 años (excluimos a los de más de 84 porque distorsionaría mucho la ratio), cuatro veces más que la de todo el grupo anterior (de 0 a 64 años), con 2,13 víctimas por millón.

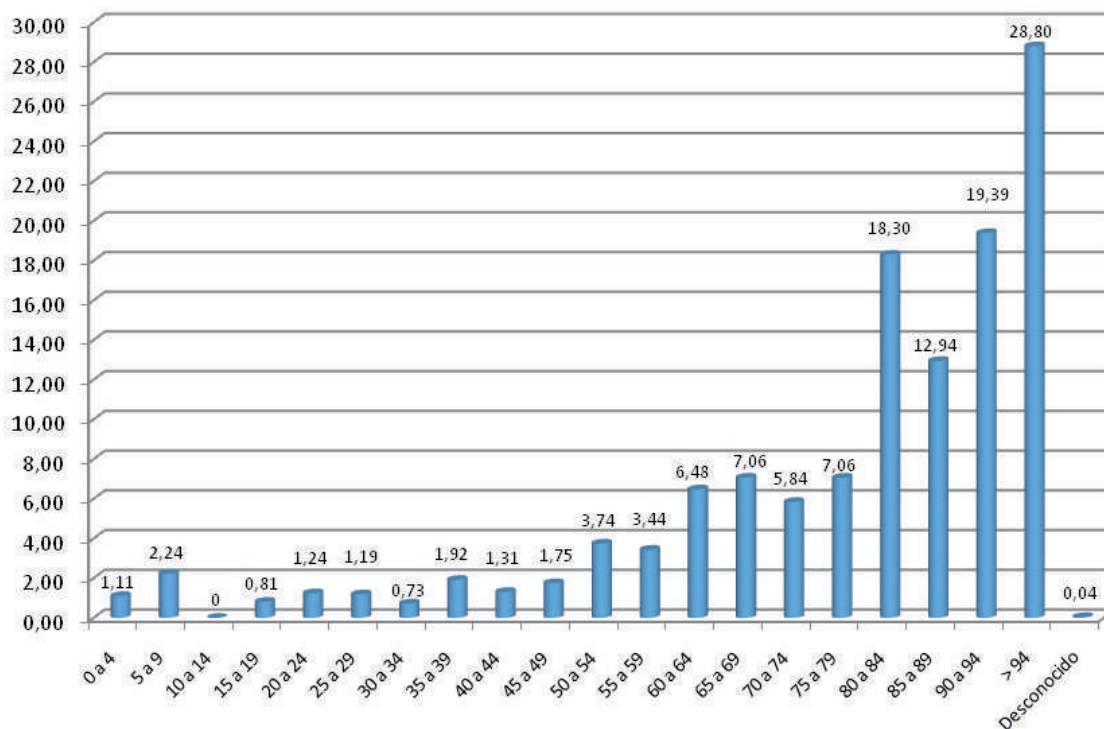


Figura 11. Índice de fallecidos por franjas de edad en viviendas por millón de habitantes. Año 2022.
Fuente: elaboración propia a partir de los datos de Servicios de Bomberos e IMLCF

Para obtener una referencia más precisa sobre la vulnerabilidad de las distintas franjas de edad, en el Estudio de Víctimas de Incendios en España analizamos tramos de cinco años y lo relacionamos con la población correspondiente a cada tramo, obteniendo así el índice de fallecidos en vivienda por millón de habitantes en cada grupo de edad. Como puede comprobarse, todos los grupos de más de 60 años tienen los índices más altos.

Y una vez más, la estadística pone de manifiesto que el grupo de mayores de 64 años registra más de la mitad de las víctimas en vivienda, como cada año, sin duda por motivos como problemas de movilidad y percepción (déficit auditivo y/o visual), vivir solos, etcétera.

Queda claro, un año más, que este segmento de población es el que está expuesto a un mayor riesgo, por ser personas que a menudo requieren mayor cuidado y nivel de vigilancia.

Grupos de edades	Víctimas mortales	%	Índice por millón de habitantes
De 0 a 4 años	2	1,1%	1,11
De 5 a 9 años	5	2,8%	2,24
De 10 a 14 años	0	0,0%	0,00
De 15 a 19 años	2	1,1%	0,81
De 20 a 24 años	3	1,7%	1,24
De 25 a 29 años	3	1,7%	1,19
De 30 a 34 años	2	1,1%	0,73
De 35 a 39 años	6	3,4%	1,92
De 40 a 44 años	5	2,8%	1,31
De 45 a 49 años	7	4,0%	1,75
De 50 a 54 años	14	8,0%	3,74
De 55 a 59 años	12	6,8%	3,44
De 60 a 64 años	20	11,4%	6,48
De 65 a 69 años	18	10,2%	7,06
De 70 a 74 años	13	7,4%	5,84
De 75 a 79 años	13	7,4%	7,06
De 80 a 84 años	23	13,1%	18,30
De 85 a 89 años	13	7,4%	12,94
De 90 a 94 años	9	5,1%	19,39
Más de 94 años	4	2,3%	28,80
Desconocido	2	1,1%	0,04
Total	176	100%	3,71

Tabla 14. Número e índice de fallecidos por franjas de edad en vivienda por millón de habitantes. Año 2022.

Fuente: elaboración propia a partir de los datos de Servicios de Bomberos e IMLCF

El grupo de mayores de 64 años registra el 52,8% de las víctimas en vivienda, con 93 fallecidos, lo que deja claro, un año más, que este segmento de población es el que está expuesto a un mayor riesgo

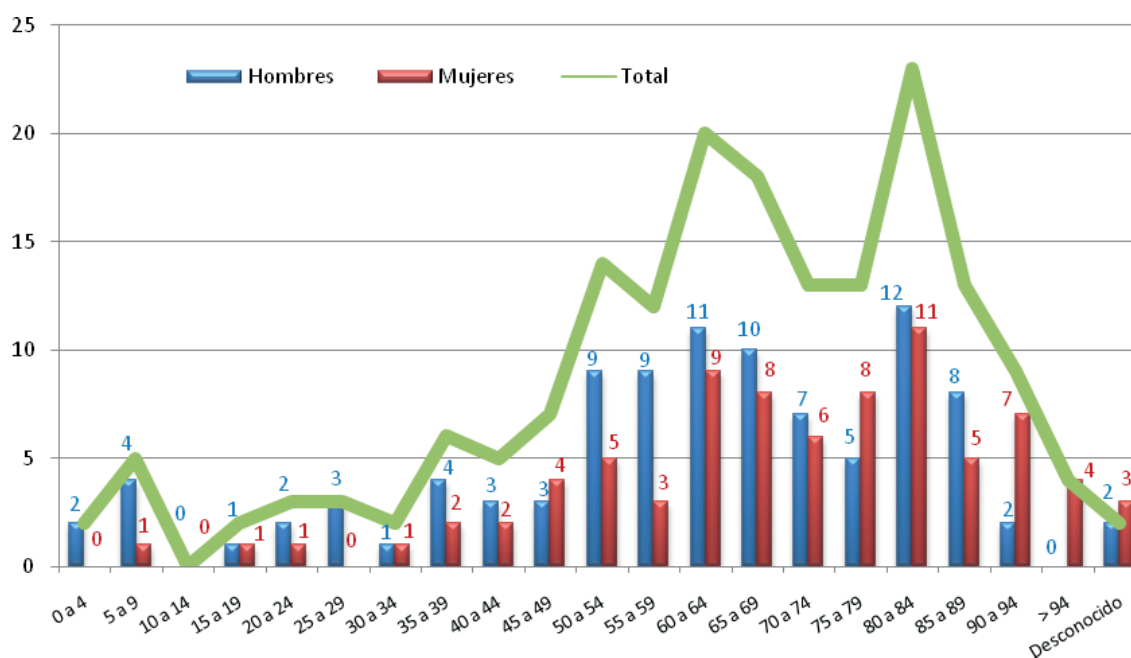


Figura 12. Víctimas mortales en vivienda por edad y sexo. Año 2022.
Fuente: elaboración propia a partir de los datos de Servicios de Bomberos e IMLCF

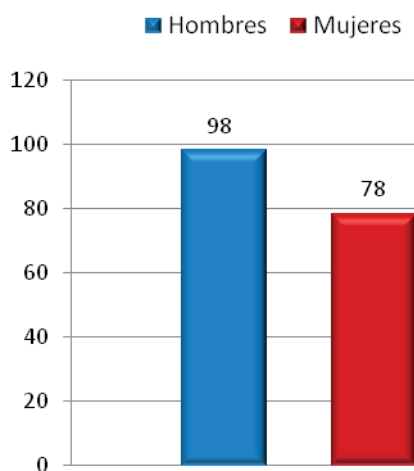


Figura 13. Víctimas mortales en vivienda por sexo. Año 2022.
Fuente: elaboración propia a partir de los datos de Servicios de Bomberos e IMLCF

Respecto al sexo de las víctimas, como en las cifras totales, el porcentaje de hombres sobre mujeres sigue también en la línea de años anteriores, con un 56% para los primeros y un 44% para las segundas.

Este 2022, al igual que en los años anteriores y a excepción de 2013, se registra un mayor número de hombres fallecidos que de mujeres: 98 hombres muertos frente a 78 mujeres

15.6.- Víctimas mortales en viviendas por meses

Como en el apartado de este estudio referido a las víctimas mortales totales distribuidas según el mes, también en el caso de los fallecidos por incendio en vivienda es en los meses más fríos del año cuando se concentra el mayor número de muertes por incendio. A más frío, más necesidad de generar calor, lo que conlleva más posibilidad de incendios y de fallecidos.

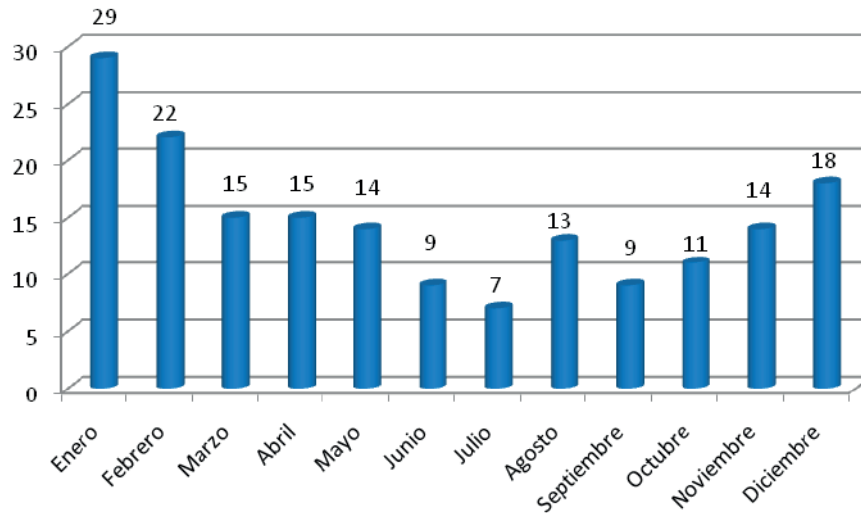


Figura 14. Víctimas mortales en vivienda por meses. Año 2022.

Fuente: elaboración propia a partir de los datos de Servicios de Bomberos e IMLCF

Enero, con 29 muertos, y febrero con 22, son los dos peores meses de 2022, mientras que el verano registró la “normalidad” estadística de los ejercicios anteriores. Durante el periodo cálido de 2022, se registró un total de 67 fallecidos (de abril a septiembre, ambos incluidos), frente a los 109 muertos de los meses fríos.

Meses	Víctimas mortales en vivienda	%
Enero	29	16%
Febrero	22	13%
Marzo	15	9%
Abril	15	9%
Mayo	14	8%
Junio	9	5%
Julio	7	4%
Agosto	13	7%
Septiembre	9	5%
Octubre	11	6%
Noviembre	14	8%
Diciembre	18	10%
Total	176	100%

Tabla 15. Víctimas mortales en viviendas por meses. Año 2022.

Fuente: elaboración propia a partir de los datos de Servicios de Bomberos e IMLCF

Meses fríos	Víctimas mortales en vivienda	%
Meses fríos	109	61,9%
Meses cálidos	67	38,1%
Total	176	100%

Tabla 16. Víctimas mortales en viviendas por período frío y cálido. Año 2022.
Fuente: elaboración propia a partir de los datos de Servicios de Bomberos e IMLCF

Enero, con 29 fallecidos, y febrero con 22, son los dos peores meses de 2022; en los meses cálidos (de abril a septiembre, ambos incluidos), se produjeron 67 fallecidos frente a los 109 muertos de los meses fríos

15.7.- Víctimas mortales en viviendas por día de la semana

Este apartado arroja un dato para tener en cuenta, por suponer otra vuelta a la “normalidad” tras la excepción del año 2021, pues el fin de semana vuelve a ser el periodo que registra más víctimas mortales en vivienda. Eso sí, se da la circunstancia de que, si bien el domingo es el día que más muertes registra en 2022 (29), la cifra es similar al miércoles (28), el día de la semana con mayor número de víctimas mortales en vivienda en 2021.

Aunque siempre se había advertido en este estudio que no puede establecerse un patrón definitivo, tal y como demuestran estos datos y los de 2021, la coincidencia del fin de semana como periodo con más incendios mortales en vivienda hace pensar que la mayor presencia de personas en el hogar durante más tiempo puede influir de forma clave en las cifras, así como los descuidos por falta de descanso o elementos externos en las madrugadas de los sábados y los domingos.

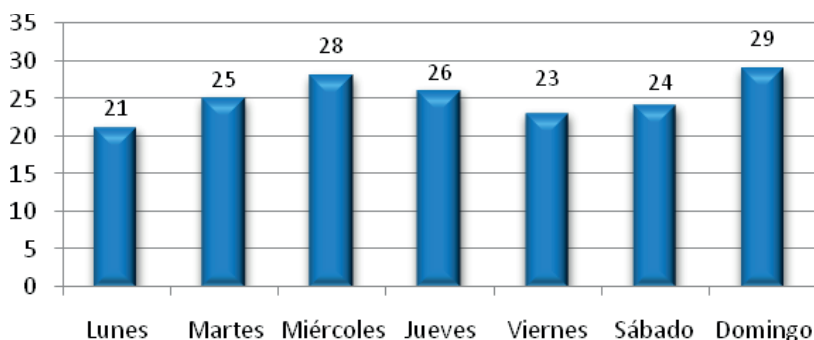


Figura 15. Víctimas mortales en viviendas por día de la semana. Año 2022.
Fuente: elaboración propia a partir de los datos de Servicios de Bomberos e IMLCF

Día de la semana	Víctimas mortales en vivienda	%
Lunes	21	11,9%
Martes	25	14,2%
Miércoles	28	15,9%
Jueves	26	14,8%
Viernes	23	13,1%
Sábado	24	13,6%
Domingo	29	16,5%
Total	176	100%

Tabla 17. Víctimas mortales en vivienda por día de la semana. Año 2022.
Fuente: elaboración propia a partir de los datos de Servicios de Bomberos e IMLCF

La coincidencia del fin de semana como periodo con más incendios mortales en vivienda hace pensar que la mayor presencia de personas en el hogar durante más tiempo puede influir, así como los descuidos por falta de descanso o elementos externos las madrugadas de los sábados y los domingos

15.8.- Víctimas mortales en viviendas por franja horaria

En 2022, el número de fallecidos en vivienda en la franja diurna (de 8:00 a 20:00 horas) es muy inferior a la registrada en la nocturna (de 20:00 a 8:00 horas), con treinta y un fallecidos menos durante las horas de luz (descontando las cuatro personas sobre las que no hay datos confirmados de la hora del suceso). En concreto, hay 103 muertes certificadas en horario nocturno frente a 69 en el diurno.

Intervalos horarios	Víctimas mortales en vivienda	%
Entre las 0 y 4 h	37	21,0%
Entre las 4 y 8 h	38	21,6%
Entre las 8 y 12 h	14	8,0%
Entre las 12 y 16 h	26	14,8%
Entre las 16 y 20 h	29	16,5%
Entre las 20 y 24 h	28	15,9%
Desconocido	4	2,3%
Total	176	100%

Tabla 18. Víctimas mortales en vivienda por franja horaria. Año 2022.
Fuente: elaboración propia a partir de los datos de Servicios de Bomberos e IMLCF

Por franjas horarias, la más peligrosa fue la de madrugada, de 4:00 a 8:00, cuando se acumula el 21,6% de las víctimas mortales en 2022 (38 muertos).

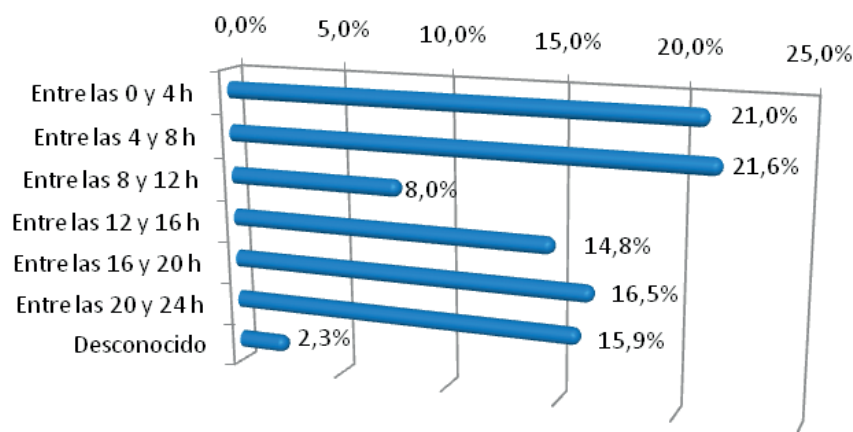


Figura 16. Porcentaje de víctimas mortales en vivienda por franja horaria. Año 2022.
Fuente: elaboración propia a partir de los datos de Servicios de Bomberos e IMLCF

En 2022, el número de fallecidos en vivienda en la franja diurna (de 8:00 a 20:00 horas) es muy inferior a los fallecidos en la nocturna (de 20:00 a 8:00 horas), con 69 muertes certificadas frente a 103, respectivamente

15.9.- Víctimas mortales en viviendas por el lugar donde ocurre el incendio

A continuación, se realiza un análisis de las características de las viviendas en las que se produjeron víctimas mortales en 2022, en función de las siguientes variables:

- Tamaño de la población en que se ubica la vivienda.
- Tipo de vivienda.
- Planta de la vivienda en el que se produjo el incendio.
- Lugar de origen del incendio en la vivienda.

15.9.1.- Tamaño de la población en que se ubica la vivienda

Con el fin de tener una referencia lo más significativa posible, se calcula el índice de muertos por millón de habitantes para cada tamaño de población. También se indica en el gráfico el número absoluto de víctimas mortales por tamaño de las poblaciones.

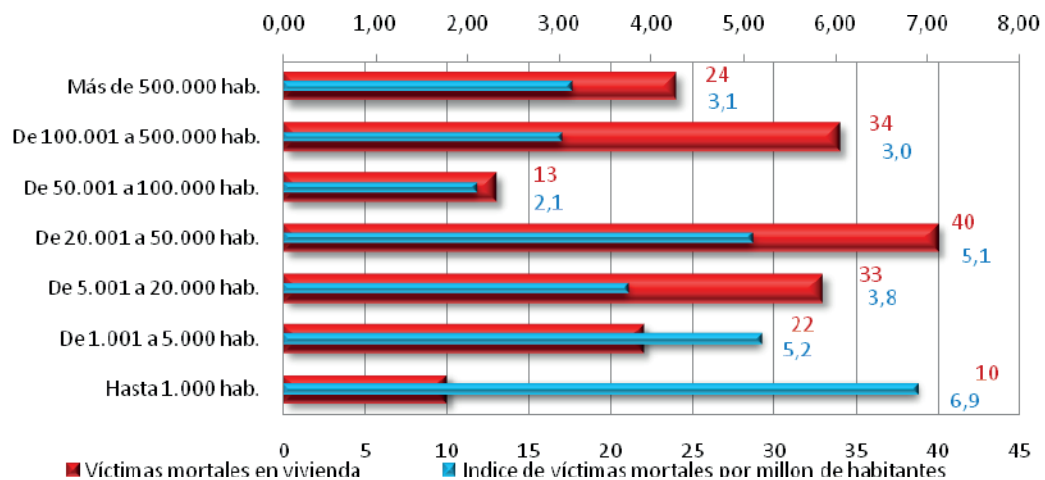


Figura 17. Víctimas mortales en vivienda según el tamaño de la población e índice de fallecidos en vivienda por millón de habitantes. Año 2022.

Fuente: elaboración propia a partir de los datos de Servicios de Bomberos e IMLCF

En las ciudades de más de 500.000 habitantes se registran valores similares a ejercicios anteriores, con 3,1 fallecidos por millón de habitantes frente a los 3,8 de 2021 y 3 de 2020.

Lo mismo sucede con las poblaciones de 100.001 a 500.000 habitantes: 3,0 en 2022 frente a los 2,5 en 2021 y a los 2,1 de 2020 y 2019.

De nuevo, el peor índice se registra en los municipios más pequeños, los de menos de 1.000 habitantes, donde el índice se sitúa en un 6,9, algo por encima de los 6,2 de 2021, pero inferior a los 7,6 de 2020 o los 8,2 muertos por millón de 2019. El motivo puede estar en las características de las edificaciones de este tipo de municipios y en los tiempos de respuesta de los servicios de extinción.

El peor índice de 2022 se repite en los municipios más pequeños, los de menos de 1.000 habitantes, donde la cifra se sitúa en 6,9 muertos por millón, frente a los 3,1 de las ciudades con más de 500.000 habitantes

15.9.2.- Víctimas mortales por tipo de vivienda

Conociendo la ubicación de todas las víctimas en el momento del incendio que les costó la vida, en el año 2022, el porcentaje de víctimas en viviendas colectivas es sólo algo mayor que en las unifamiliares: 51% frente al 49%, respectivamente. Esta situación se ha dado en 10 de los últimos 13 años, lo que deja patente una tendencia a un mayor número de víctimas mortales en viviendas colectivas.

Tipo de edificio	Víctimas mortales en vivienda	%
Vivienda colectiva	90	51%
Vivienda unifamiliar	86	49%
Desconocido	0	0%
Total	176	100%

Tabla 19. Víctimas mortales en vivienda por el tipo de edificio de viviendas. Año 2022.

Fuente: elaboración propia a partir de los datos de Servicios de Bomberos e IMLCF

Estas cifras se analizan teniendo en cuenta los últimos datos publicados por diversas fuentes (Eurostat, INE, Tinsa), correspondientes a los años 2020-21, sobre el tipo de vivienda más común en España: el 64% de los españoles habita en edificios de vivienda colectiva, frente al 36% que lo hace en una casa unifamiliar, ya sea adosada o independiente. Por tanto, parece lógico que haya un porcentaje más elevado de siniestros y víctimas en vivienda colectiva; sin embargo, muchos de los siniestros en viviendas unifamiliares son en municipios pequeños, en casas antiguas, con los condicionamientos y riesgos que ya de por sí conllevan este tipo de edificaciones a la hora de hacer frente a un incendio, lo que explicaría este desfase entre porcentajes de población y siniestros por fuego.

En 2022, el porcentaje de víctimas fue algo mayor en las viviendas colectivas: 51%, frente al 49% en unifamiliares

15.9.3.- Víctimas mortales por planta de la vivienda

Como en los estudios anteriores, se denomina planta primera a la que se encuentra sobre rasante; por lo tanto, lo que a veces se llama planta baja o planta cero, en este estudio, al igual que en los del INE, es la primera planta.

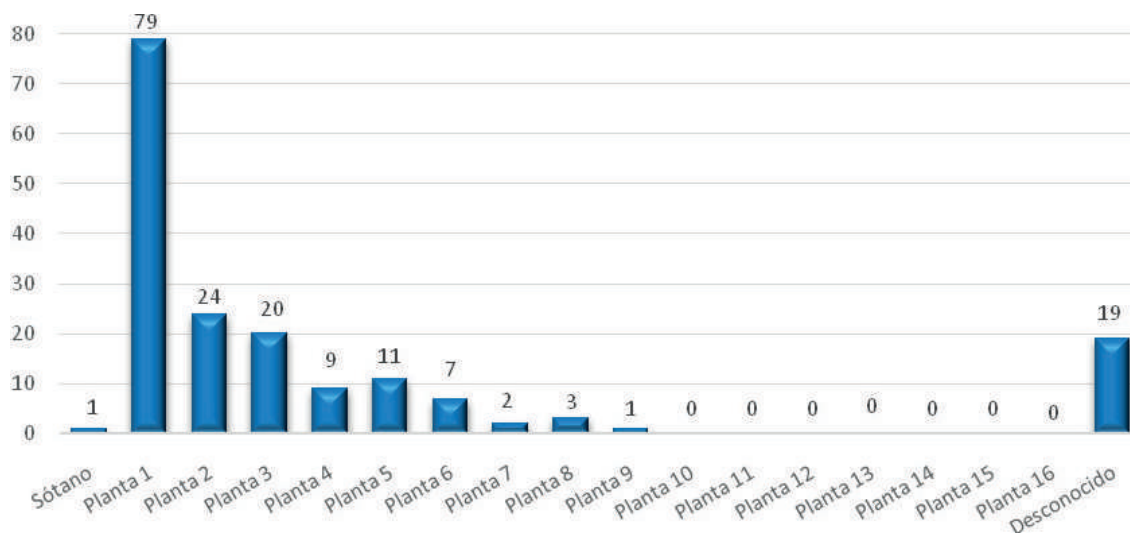


Figura 18. Víctimas mortales en vivienda registradas por planta. Año 2022.
Fuente: elaboración propia a partir de los datos de Servicios de Bomberos e IMLCF

Número de planta del incendio	Víctimas mortales en vivienda	%
Sótano	1	0,6%
Planta 1	79	44,9%
Planta 2	24	13,6%
Planta 3	20	11,4%
Planta 4	9	5,1%
Planta 5	11	6,2%
Planta 6	7	4,0%
Planta 7	2	1,1%
Planta 8	3	1,7%
Planta 9	1	0,6%
Planta 10	0	0,0%
Planta 11	0	0,0%
Planta 12	0	0,0%
Planta 13	0	0,0%
Planta 14	0	0,0%
Planta 15	0	0,0%
Planta 16	0	0,0%
Desconocido	19	10,8%
Total	176	100%

Tabla 20. Víctimas mortales en vivienda por número de planta en la que se produce el incendio. Año 2022.

Fuente: elaboración propia a partir de los datos de Servicios de Bomberos e IMLCF

En 2022, es de nuevo la 1ª planta la que peores datos presenta (79 fallecidos), seguida de la 2ª (24), y, en tercer lugar, la 3ª planta (20). Estos datos son muy similares a los de los últimos seis años.

Cabe destacar que, de los 103 fallecidos que se registraron en 1ª y 2ª plantas, 79 de ellos corresponden a viviendas unifamiliares: 65 en 1ª planta (planta de calle), y 14 en la 2ª. A partir de la 3ª planta todas las víctimas son en edificios de vivienda colectiva.

El mayor número de fallecidos (79) se produjo en la 1ª planta de los edificios afectados por incendios con víctimas mortales. De ellos, 65 corresponden a viviendas unifamiliares

15.9.4.- Lugar de origen de los incendios con víctimas fallecidas en vivienda

La siguiente tabla recoge el número de víctimas mortales en función del lugar donde se ha iniciado el incendio. Hay que tener en cuenta que estos valores vienen más condicionados que todos los anteriores, en los que se ha alcanzado o rozado el 100% en los datos, pero la dificultad en la investigación de incendios en algunos casos (la falta de evidencias determinantes en otros motiva que no se disponga del dato en 62 casos de los 176 fallecidos por fuego (el 35% del total)).

Origen del incendio	Víctimas mortales	%	% sobre casos conocidos
Salón	47	26,7%	41,2%
Dormitorio	34	19,3%	29,8%
Cocina	20	11,4%	17,5%
Garaje	5	2,8%	4,4%
Escalera	4	2,3%	3,5%
Baño	1	0,6%	0,9%
Patio	1	0,6%	0,9%
Otros	2	1,1%	1,8%
Desconocido	62	35%	
Total	176	100%	100%

Tabla 21. Víctimas mortales en vivienda según el lugar donde se origina el incendio. Año 2022.
Fuente: elaboración propia a partir de los datos de Servicios de Bomberos e IMLCF

Por ese motivo, y tal y como recoge la columna de la derecha de la tabla número 21, a la hora de establecer porcentajes y su posterior análisis, trabajamos sobre el total de casos conocidos y verificados por los Servicios de Bomberos y los IMLCF. Es decir, todos los cálculos se hacen en este apartado descartando las muertes de las que no se dispone del dato del origen del incendio.

Teniendo en cuenta los casos en los que sí se dispone de la información contrastada, de nuevo el salón, con el 41,2% del total de víctimas, se muestra como el lugar más “peligroso” de la casa, pues allí es donde se inician prácticamente la mitad de los incendios con víctimas mortales.

El segundo foco vuelve a ser el dormitorio, con el 29,8%. Y, como todos los años, en tercer lugar, se encuentra la cocina, con el 17,5% de los fallecidos.

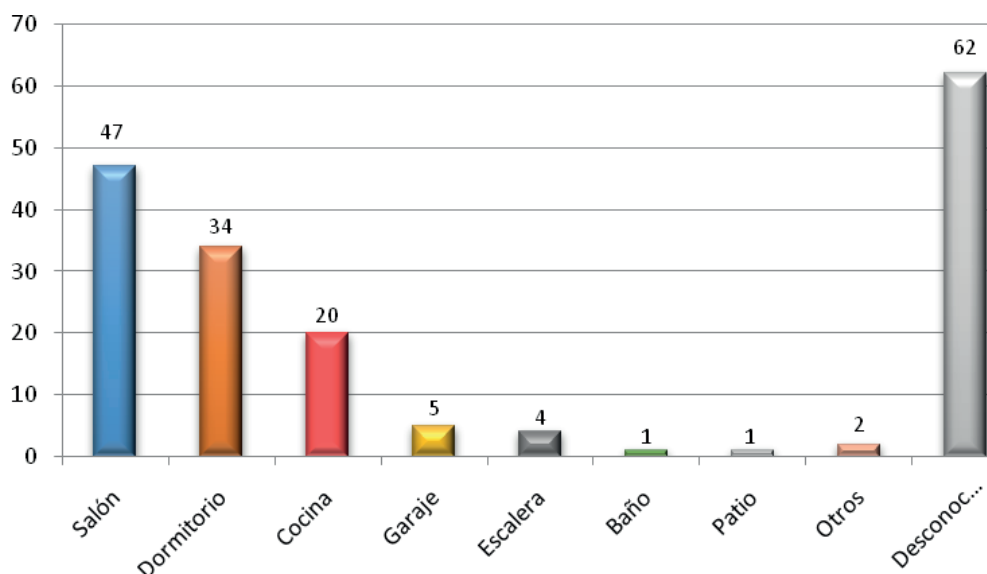


Figura 19. Víctimas mortales en vivienda según el lugar donde se origina el incendio. Año 2022.
Fuente: elaboración propia a partir de los datos de Servicios de Bomberos e IMLCF

De nuevo el salón, con el 41,2% del total de víctimas, se muestra como el lugar más peligroso de la casa, pues allí es donde se inician más de la mitad de los incendios con víctimas mortales. El segundo foco vuelve a ser el dormitorio, con el 29,8%.

15.10.- Circunstancias de las víctimas

A continuación, se analizan las características propias de las víctimas mortales y las circunstancias en el momento de producirse el incendio. Para ello, se considera:

- El tipo de ocupante del edificio: habitual u ocasional.
- La estructura familiar: si la víctima vivía sola o acompañada.

15.10.1.- Víctimas mortales por el tipo de ocupante del edificio

En 2022, siguiendo la pauta marcada por los años previos, la gran mayoría de las víctimas en viviendas, más del 91%, murió en su propia casa. Un porcentaje clave si tenemos en cuenta que disponemos en este estudio del 96,6% de los casos confirmados.

Tipo de ocupante	Víctimas mortales en vivienda	%
Habitual	161	91,5%
Ocasional	2	1,1%
Trabajador	2	1,1%
Sin techo	3	1,7%
Vecino	2	1,1%
Desconocido	6	3,4%
Total	176	100%

Tabla 22. Víctimas mortales en vivienda por tipo de ocupante. Año 2022.
Fuente: elaboración propia a partir de los datos de Servicios de Bomberos e IMLCF

En 2022, siguiendo la pauta marcada en los años previos, la gran mayoría de las víctimas, más del 91%, falleció en su propia casa. Un porcentaje clave si tenemos en cuenta que disponemos en este estudio del 96,6% de los casos confirmados

15.10.2.- Víctimas mortales según la forma de vida familiar

El dato de personas fallecidas que vivían solas (66 fallecidos), contrasta con el de acompañadas (88 fallecidos). Esto supone que el 50% de los muertos por incendio en 2022 fallecieron pese a que vivían con otras personas, probablemente familiares directos.

Forma de vida familiar de la víctima	Víctimas mortales	%	Índice por millón de habitantes
Sola	66	37,5%	13,20
Acompañada	88	50,0%	2,07
Desconocido	22	12,5%	0,46
Total	176	100%	3,71

Tabla 23. Víctimas mortales en vivienda según la forma de vida familiar. Año 2022.
Fuente: elaboración propia a partir de los datos de Servicios de Bomberos e IMLCF

Según la Estadística Continua de Hogares del Instituto Nacional de Estadística, un total de 5.001.166 personas vivían solas en España en 2021 (último dato disponible). Eso supone un incremento de 111.266 personas más en soledad que en 2020.

Relacionando este número de individuos con el porcentaje de datos, los 66 fallecimientos de personas solas suponen una ratio de 13,20 víctimas mortales por millón de habitantes (un 35% más que en 2021, con 9,61). Ahora bien, si se compara esta ratio con el de las personas fallecidas que vivían acompañadas (2,07 víctimas mortales por millón de habitantes), se comprueba que, durante el año 2022, el riesgo para las personas que viven solas se multiplicó por 6. A esta situación hay que añadir que, de las personas que viven solas, el 43,5% tiene 65 o más años (dato de 2020).

En 2022, el riesgo de morir en un incendio se multiplicó por 6 si la persona vivía sola respecto a si vivía acompañada

15.11.- Causa probable de la muerte de las víctimas en viviendas

Como ya dijimos anteriormente, uno de los parámetros fundamentales de este estudio es establecer la causa de la muerte en incendios y explosiones, esta vez en vivienda.

Y, como en el apartado de datos totales, la intoxicación por inhalación de humos y gases tóxicos es la principal causa de muerte en incendios domésticos en España: el 76,1% de los muertos en incendio en nuestro país en 2022 fueron por dicha causa o, lo que es lo mismo, 3 de cada 4 personas fallecidas podrían haber tenido la oportunidad de salvarse si hubieran tenido instalado un detector de humos. Muy lejos queda ya la segunda causa de muerte, las quemaduras, con un 19,3%.

Causa probable muerte	Hombres	Mujeres	Víctimas mortales en vivienda	%
Intoxicación	70	64	134	76,1%
Quemaduras	21	13	34	19,3%
Traumatismos	3	1	4	2,3%
Afección cardíaca	3	0	3	1,7%
Desconocido	1	0	1	0,6%
Total	98	78	176	100%

Tabla 24. Víctimas mortales en vivienda según la causa probable de la muerte. Año 2022.
Fuente: elaboración propia a partir de los datos de Servicios de Bomberos e IMLCF

Causa probable muerte	Horas diurnas	Horas nocturnas	Desconocido	Víctimas mortales en vivienda
Intoxicación	51	82	1	134
Quemaduras	13	18	3	34
Traumatismos	3	1	0	4
Afección cardíaca	1	2	0	3
Desconocido	1	0	0	1
Total	69	103	4	176

Tabla 25. Causa probable de la muerte de las víctimas en vivienda según el horario. Año 2022.
Fuente: elaboración propia a partir de los datos de Servicios de Bomberos e IMLCF

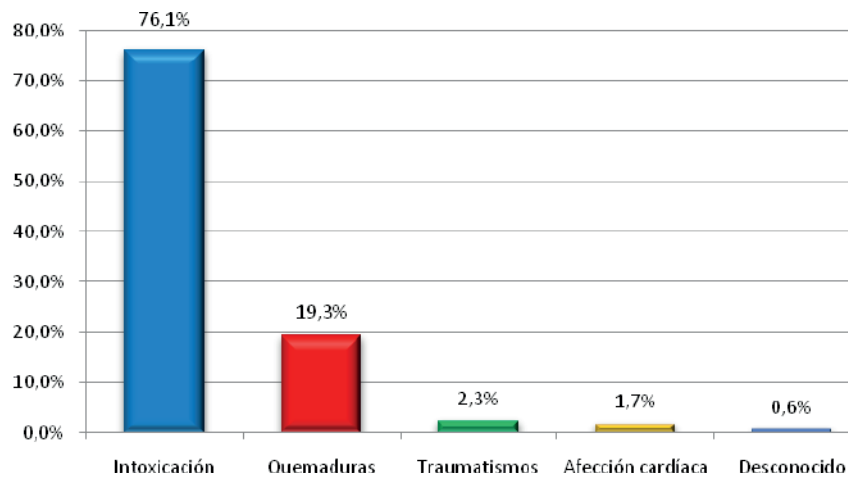


Figura 20. Porcentaje de la causa de fallecimiento de las víctimas en vivienda. Año 2022.
Fuente: elaboración propia a partir de los datos de Servicios de Bomberos e IMLCF

Los datos de este apartado son especialmente significativos porque se dispone del 99,4% de la información de las víctimas.

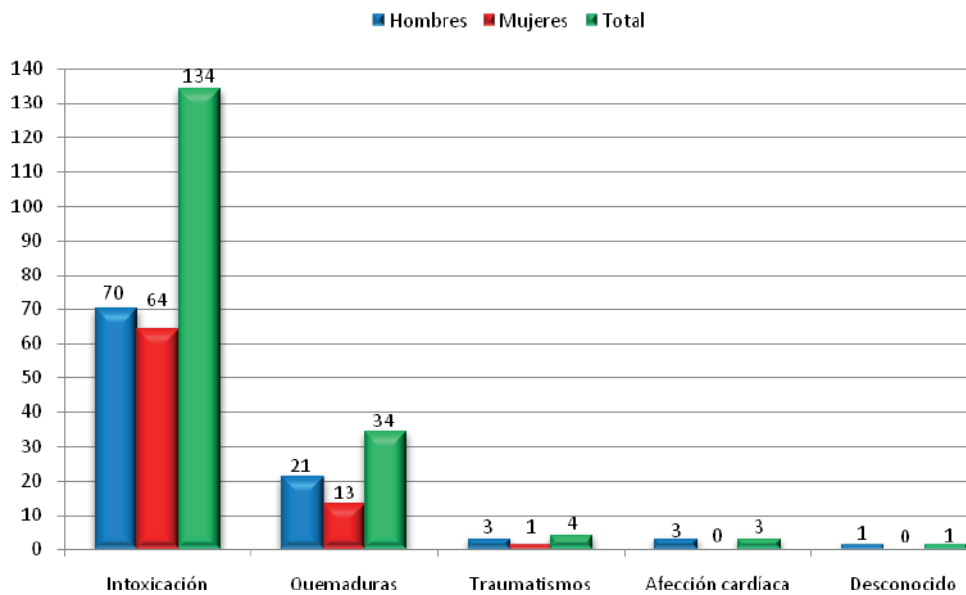


Figura 21. Causa de fallecimiento de las víctimas en vivienda por sexo. Año 2022.
Fuente: elaboración propia a partir de los datos de Servicios de Bomberos e IMLCF

En 2022, el 76,1% de los muertos en incendio en vivienda se produjo a causa de inhalación de humo y gases tóxicos o, lo que es lo mismo, 3 de cada 4 personas fallecidas podrían haber tenido la oportunidad de salvarse si hubieran tenido instalado un detector

15.12.- Origen de los incendios con víctimas en viviendas

Como ya hemos comentado en anteriores ediciones del Estudio de Víctimas de Incendios, la falta de un criterio unificado de trabajo en los Servicios de Bomberos de España crea una serie de lagunas en determinados datos de sus actuaciones. El caso más evidente es la indefinición en el área de Investigación de Incendios, que en muchos Servicios no se desarrolla, bien por falta de medios, bien por falta de competencias.

Causa probable incendio	Víctimas mortales en vivienda	%	% sobre casos conocidos
Eléctrica	29	16,5%	29,9%
Productor de calor	25	14,2%	25,8%
Fumadores	17	9,7%	17,5%
Fuego directo	11	6,3%	11,3%
Cocinar	9	5,1%	9,3%
Fuga de gas	6	3,4%	6,2%
Desconocido	79	44,9%	
Total	176	100%	100%

Tabla 26. Víctimas mortales en viviendas según la causa probable del incendio. Año 2022.
Fuente: elaboración propia a partir de los datos de Servicios de Bomberos e IMLCF

En este estudio, disponemos del 55,1% de casos conocidos sobre los 176 muertos en incendios en vivienda.

Pero con la información obtenida (centrando el análisis en los casos confirmados), se puede determinar que la principal causa probable de los incendios en viviendas en los que se han producido fallecidos en 2022 es de origen eléctrico: 29 muertos (29,9% de los fallecidos en vivienda). La segunda causa probable de origen de los incendios fueron los productores de calor, con 25 fallecidos confirmados, un 25,8% de los siniestros con víctimas mortales en 2022.

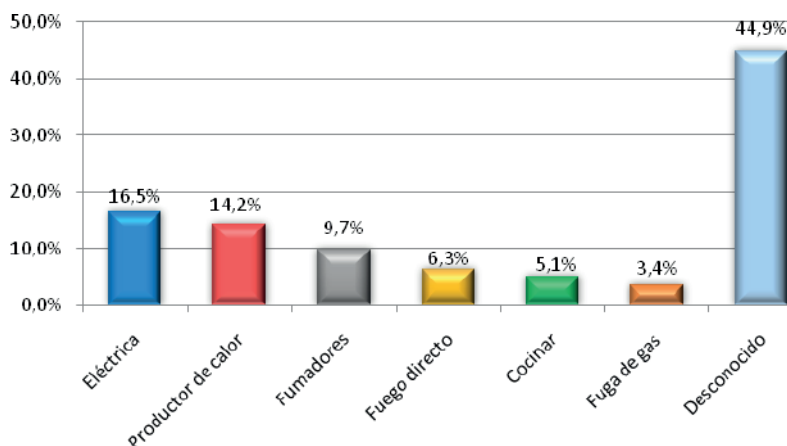


Figura 22. Víctimas mortales en vivienda según la causa probable del incendio. Año 2022.
Fuente: elaboración propia a partir de los datos de Servicios de Bomberos e IMLCF

En tercer lugar, vuelven a aparecer los fallecidos relacionados con el hábito de fumar: personas que se quedan dormidas mientras fumaban en el sofá (salón) o la cama (dormitorio), dejando caer el cigarrillo sobre la tapicería, la alfombra o las sábanas y provocando un fuego. En 2022 se produjeron 17 muertes confirmadas en este grupo, superior a los datos de 2021 (con 12 muertes) que supuso el doble que los registrados en 2020.

En 2022, la principal causa probable de los incendios con muertes en viviendas es de origen eléctrico, con 29 muertos, seguidos por los productores de calor, con 25 víctimas. Vuelven a subirlos muertos relacionados con el hábito de fumar (17)

15.13.- Víctimas mortales en viviendas por comunidad autónoma

Como en el apartado de muertes totales, en lo concerniente a los fallecidos en incendios en vivienda la comunidad autónoma con más víctimas en 2022 fue Andalucía, con 33 fallecidos. La segunda fue Cataluña, con 26, seguida de la Comunidad Valenciana, con 24.

De las 17 comunidades autónomas y 2 ciudades autónomas(*) que componen España, en 2022 no se produjeron víctimas en vivienda en Ceuta y Melilla, coincidiendo este dato con el referido a muertes totales.

La ratio total de muertes por millón de habitantes en España en 2022 fue de 3,71, mayor que en 2021 (3,21) y que en 2020 (2,51). La comunidad autónoma con el índice más alto en el pasado ejercicio fue Extremadura, con 9,48 muertes por millón de habitantes. El menor índice de fallecidos en vivienda en toda la serie histórica se registró en el año 2012, con 1,82.

Comunidad autónoma	Víctimas mortales en vivienda	%	Índice por millón de habitantes
Andalucía	33	18,8%	3,88
Aragón	1	0,6%	0,75
C. F. Navarra	4	2%	6,02
C. Madrid	18	10,2%	2,67
C. Valenciana	24	13,6%	4,71
Cantabria	1	0,6%	1,71
Castilla y León	12	6,8%	5,06
Castilla-La Mancha	4	2,3%	1,95
Cataluña	26	14,8%	3,34
Ceuta*	0	0%	0
Extremadura	10	5,7%	9,48
Galicia	13	7,4%	4,83
I. Baleares	4	2,3%	3,40
I. Canarias	4	2,3%	1,84
La Rioja	3	2%	9,38
Melilla*	0	0%	0
P. Asturias	6	3%	5,97
País Vasco	5	2,8%	2,26
R. Murcia	8	4,5%	5,22
Total	176	100%	3,71

Tabla 27. Víctimas mortales en vivienda por comunidad autónoma. Año 2022.

Fuente: elaboración propia a partir de los datos de Servicios de Bomberos e IMLCF

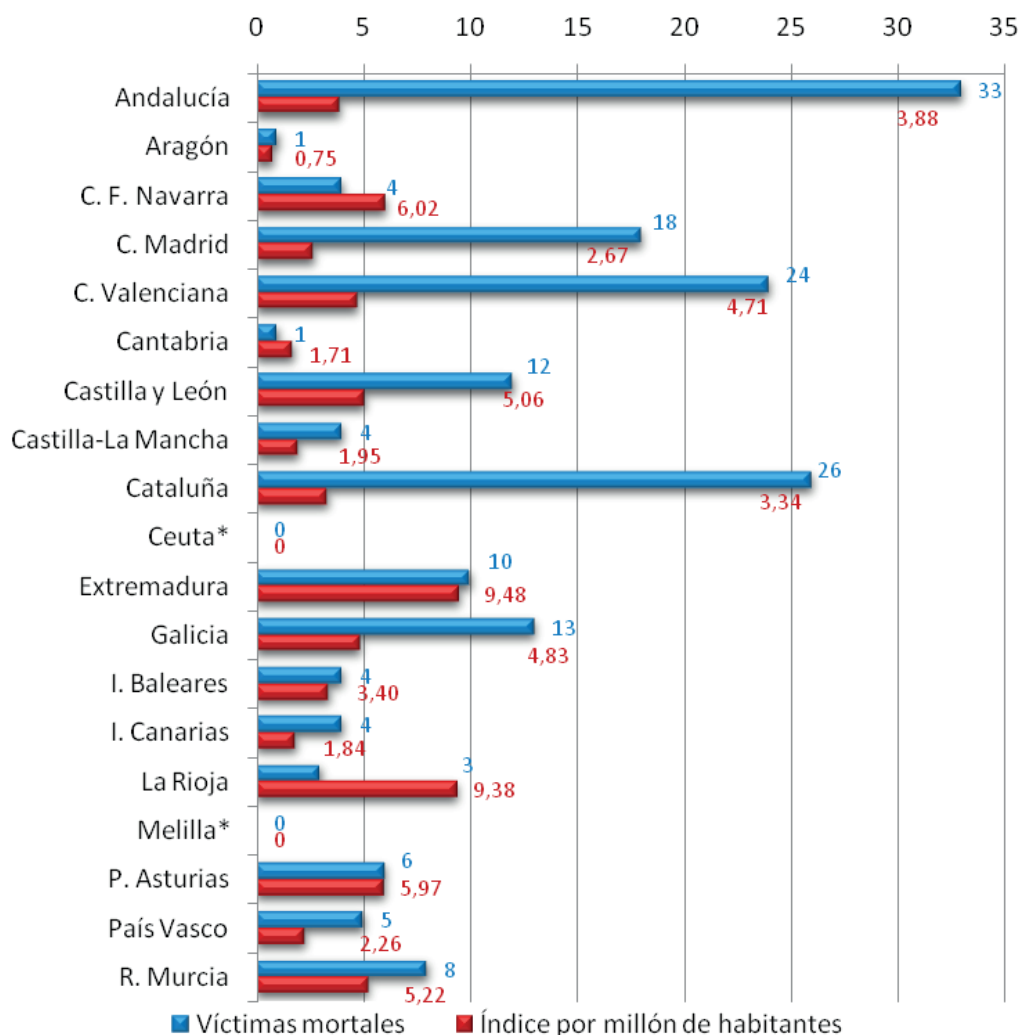


Figura 23. Víctimas mortales en vivienda por comunidad autónoma e índice de fallecidos en vivienda por millón de habitantes. Año 2022.

Fuente: elaboración propia a partir de los datos de Servicios de Bomberos e IMLCF

La comunidad autónoma con mayor número de fallecidos en viviendas fue Andalucía, con 33. De las 17 comunidades autónomas y 2 ciudades autónomas que componen España, sólo en Ceuta y Melilla no se registró ninguna muerte domiciliaria en 2022. Por índice de muertes por millón de habitantes, Extremadura, con 9,48, es la CCAA más afectada, seguida por La Rioja, con 9,38, y Navarra, con 6,02

16.- COMPARATIVA INTERNACIONAL

Cerramos el Estudio de Víctimas de Incendios en España en 2022 con un gráfico en el que se refleja la comparativa de la ratio media de fallecidos en incendios por millón de habitantes en distintos países del mundo, realizado a partir de los datos y tablas del "WorldFireStatistics 2023", elaborado por el Centro de Estadísticas de Incendio (CFS) de la Asociación Internacional de Servicios de Bomberos y Rescate (CTIF).

Este estudio internacional se basa en información de incendios obtenida entre los años 2017 y 2021 en diversos puntos del planeta. Para España, los datos disponibles estaban hasta 2019, por lo que al conocer la ratio perfectamente gracias al presente trabajo, Fundación MAPFRE y APTB lo hemos actualizado a 2022.

La ratio media en nuestro país es 3,9, en base a los siguientes datos de los seis últimos años:

- 4,54 en 2017
- 2,63 en 2018
- 3,51 en 2019
- 3,46 en 2020
- 4,31 en 2021
- 4,95 en 2022

El incremento de muertos por incendio en 2022 hizo que España suba algunos niveles a nivel mundial, pero sigue manteniéndose entre los mejores de Europa con una media de 3,9 muertes por millón de habitantes en los últimos seis años

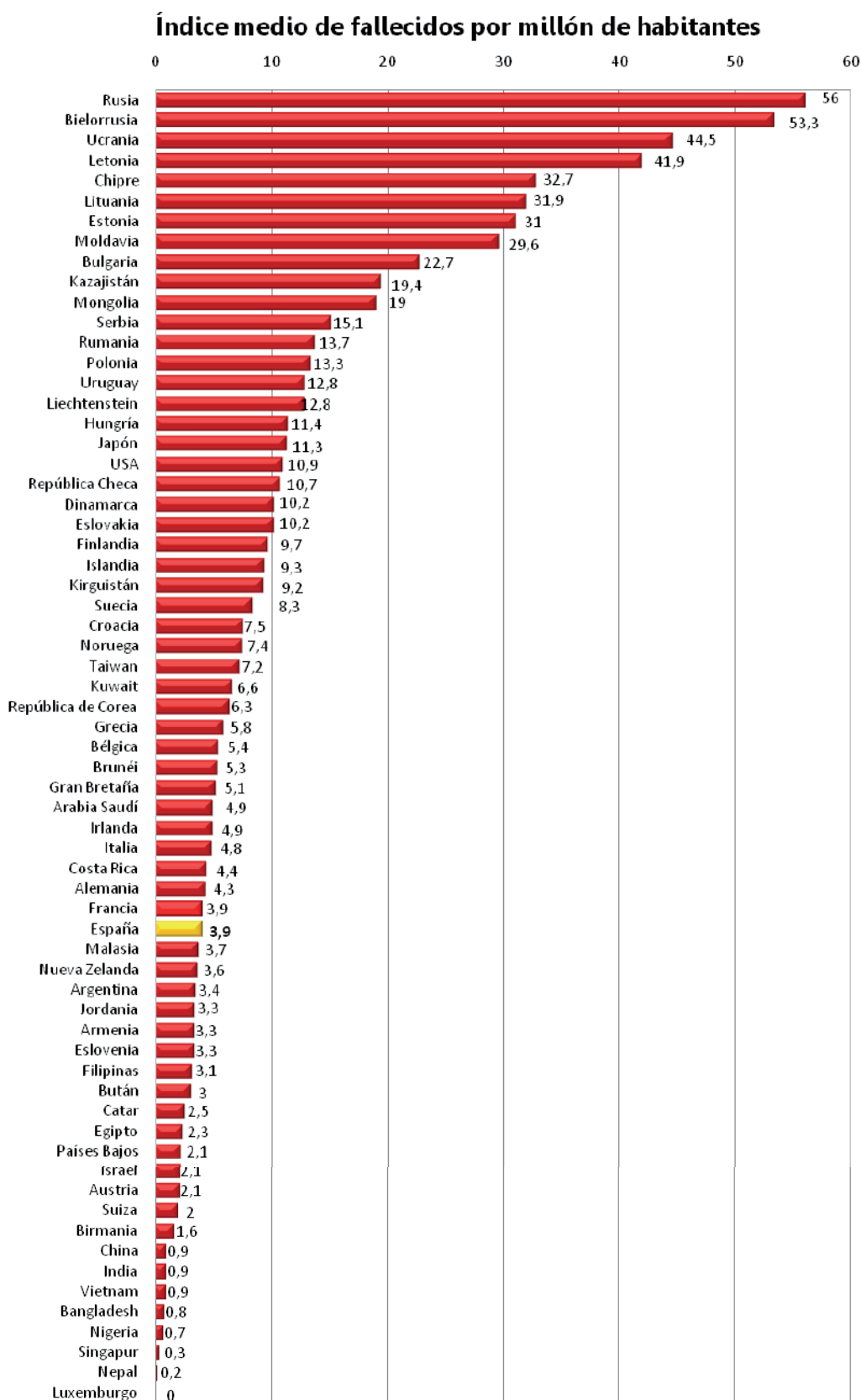


Figura 24. Comparativa del índice medio de fallecidos en incendios por millón de habitantes en distintos países, calculado para el período 2017-2022.

Fuente: Trends in fire deaths in the countries of the World in 2017-2021-World Fire Statistics 2022, Center of Fire Statistics (CFS) of International Association of Fire and Rescue Services,CTIF - Estudio de Víctimas de Incendios en España 2010 - 2022

17.- CONCLUSIONES

- En el año 2022 se registraron en España 235 fallecidos por incendio y explosión, la cifra más alta desde 2010, fecha de la primera edición del presente Estudio de Víctimas de Incendios y Explosiones en España.
- De esos 235 fallecidos, 176 se registraron en vivienda, en lo que también supone la cifra más alta desde que se elabora este estudio.
- Tras el “paréntesis” de 2020, el pasado ejercicio ratifica todas las pautas de comportamiento estadístico desde el año 2010, agravadas, eso sí, por los comentados sendos récords de muertes, tanto en cómputo total como en el de vivienda:
 - 1.- El **grupo más vulnerable** frente a un incendio, tanto en vivienda como a nivel general, es del de las personas **mayores de 64 años**.
 - 2.- La causa principal de fallecimiento, confirmada en **2 de cada 3 muertos**, es la **intoxicación** por humo y/o gases tóxicos derivados del fuego.
 - 3.- El riesgo de morir de las personas que **viven solas** frente a las que lo hacen acompañadas **se multiplicó por 6** en 2022.
 - 4.- En los **meses más fríos** vuelven a concentrarse la mayoría de las muertes, tanto en vivienda como en general, con el **59% de las víctimas** registradas en ese periodo.
 - 5.- El **57%** de las muertes se produjeron durante las horas de la **noche**.
 - 6.- La causa probable de muerte más importante conocida fue a consecuencia de incendios originados por aparatos o equipamientos **eléctricos**:
- Teniendo en cuenta estos datos, vuelve a ponerse de manifiesto que se considera imprescindible una política que, sin descartar la obligatoriedad al menos para viviendas de nueva construcción, fomente la colocación de sistemas de detección de humo en casas particulares, apoyando cualquier iniciativa legislativa que nos equipare en cuanto a la instalación de detectores y/o rociadores a los países de nuestro entorno como Francia o Gran Bretaña, donde dichos aparatos son obligatorios.

18.-METODOLOGÍA

FASES DEL PROCESO DEL ESTUDIO

En orden cronológico:

1. Definición del equipo de trabajo.
2. Revisión de los cuestionarios para la recopilación de los datos requeridos para la confección del estudio.
3. Recopilación de la información:
 - Solicitud para cumplimentar los cuestionarios. Demanda realizada a través de medios electrónicos y por teléfono a las entidades y organismos colaboradores, incidiendo en la red de personas que recopilan los datos de todas las actuaciones de los servicios intervinientes en incendios o explosiones.
 - Ratificación con las fuentes de la información recopilada por el grupo de trabajo: Servicios de Bomberos con intervenciones con víctimas mortales.
4. Comprobación con los Institutos de Medicina Legal y Ciencias Forenses de que la muerte de la persona involucrada se ha debido al propio siniestro, pues en ocasiones se produce por algún motivo diferente antes de originarse el fuego o se intenta ocultar una muerte violenta con un incendio provocado intencionadamente.

CARACTERÍSTICAS TÉCNICAS

A continuación, se recogen las principales características técnicas del estudio:

- Tipo de investigación social: cuantitativa.
- Ámbito territorial: España. El 100% del territorio del Estado español.
- Método de recogida de información: Encuesta personalizada por escrito a las fuentes seleccionadas. Solicitud de datos personalizada mediante correo electrónico. Solicitud telefónica al responsable de estadística del Servicio de Bomberos en cuyo ámbito se han producido víctimas mortales. Solicitud de información acerca de la causa de la muerte tras incendio o explosión a los Institutos de Medicina Legal y Ciencias Forenses de toda España, según convenio firmado por el Ministerio de Justicia y APTB.
- Trabajo de campo: del 1 de enero de 2022 al 31 de agosto de 2023.

CONSIDERACIONES SOBRE LOS DATOS RECOGIDOS

A los efectos de este estudio, se han contabilizado como víctimas mortales de incendio o explosión a todas aquellas personas que:

- Han fallecido en el lugar del incendio.
- Han fallecido después de ser hospitalizadas como consecuencia directa del siniestro ocurrido.
- No se han tenido en cuenta los fallecidos en incendio o explosión en vehículos cuando la causa de la muerte hayan sido las fuerzas generadas por la propia colisión. Sí se han contabilizado

- cuando el fuego o la explosión se producen con el siniestro, pero la muerte es debida al incendio.
- Tampoco se han tenido en cuenta las víctimas de explosiones de artefactos pirotécnicos manipulados de forma intencional en festejos populares, ni las víctimas de la exposición voluntaria al fuego, petardos, etc.
 - No se han considerado víctimas de incendios aquellas muertes que hayan sido tipificadas como suicidios.
 - Tampoco se han considerado las ocasionadas mediante fuego o explosiones de forma intencionada, con el propósito de cometer un homicidio o como forma de ocultar una muerte violenta.
 - Sí se han contabilizado los fallecidos de los siniestros originados por personas cuando no se ha constatado intencionalidad en producir daño físico a las víctimas (a fecha de finalización del estudio).
 - A la hora de contabilizar las víctimas de incendio o explosión y asignarlas a cada Servicio de Bomberos en particular, se han tenido en cuenta tanto los datos facilitados por los propios Servicios, así como datos recogidos a través de medios de comunicación, pero siempre que sean ratificados por los Institutos de Medicina Legal y Ciencias Forenses (IMLCF). Esta aclaración es necesaria porque, si una persona ha fallecido en el hospital como consecuencia de las heridas provocadas en un incendio o una explosión, a pesar de que posiblemente no ha sido contabilizada como fallecida por el Servicio de Bomberos que atendió el siniestro, sí se ha incluido en este estudio y, por lo tanto, asignado a dicho Servicio de Bomberos. Lo mismo ocurre en siniestros de poca envergadura a los que ni siquiera hayan acudido los Servicios de Bomberos, pero en los que sí se haya producido un fallecimiento como consecuencia de alguno de los siniestros tipo contemplados en este estudio.
 - En la totalidad de los siniestros con víctimas mortales se han conseguido datos suficientes para poder tratar dicha información de manera homogénea. No obstante, en cualquier caso, todavía es posible que en algunos campos la clasificación de la información no esté lo suficientemente estandarizada y no todos los Servicios hayan utilizado exactamente el mismo criterio. En un intento de reflejar la realidad lo más fielmente posible, cuando eventualmente la información no ha sido posible conseguirla con el debido nivel de detalle, se han prorrateado o utilizado los datos registrados en años anteriores, en cuyo caso se ha indicado convenientemente en las tablas correspondientes.
 - Se ha obtenido información sobre todas las víctimas mortales localizadas, aunque en algunos casos no se han conseguido los detalles completos de la víctima o de las circunstancias que rodearon al incendio.

ANEXO 1: TABLAS DE VÍCTIMAS MORTALES TOTALES POR COMUNIDADES AUTÓNOMAS Y PROVINCIAS

Comunidad autónoma	Hombre	Mujer	Total	%	Índice por millón
Andalucía	26	15	41	17,4%	4,82
Aragón	4	1	5	2,1%	3,77
C. F. Navarra	3	2	5	2,1%	7,53
C. Madrid	15	7	22	9,4%	3,26
C. Valenciana	13	22	35	14,9%	6,87
Cantabria	1	0	1	0,4%	1,71
Castilla y León	15	4	19	8,1%	8,01
Castilla-La Mancha	6	1	7	3,0%	3,41
Cataluña	15	17	32	13,6%	4,11
Ceuta*	0	0	0	0,0%	0,00
Extremadura	6	4	10	4,3%	9,48
Galicia	7	8	15	6,4%	5,58
I. Baleares	5	2	7	3,0%	5,95
I. Canarias	5	0	5	2,1%	2,30
La Rioja	4	1	5	2,1%	15,63
Melilla*	0	0	0	0,0%	0,00
P. Asturias	4	4	8	3,4%	7,96
País Vasco	6	2	8	3,4%	3,62
R. Murcia	8	2	10	4,3%	6,53
Total	143	92	235	100%	4,95

(*) ciudades autónomas

Tabla 28. Víctimas mortales por comunidad autónoma y sexo. Año 2022. Fuente: elaboración propia a partir de los datos de Servicios de Bomberos e IMLCF

Comunidad autónoma	0 - 4	5 - 9	10 - 14	15 - 19	20 - 24	25 - 29	30 - 34	35 - 39	40 - 44	45 - 49	50 - 54	55 - 59	60 - 64	65 - 69	70 - 74	75 - 79	80 - 84	85 - 89	90 - 94	→ 94	Desconocido	TOTAL
Andalucía	1	1	0	1	2	1	0	1	0	2	6	1	2	5	2	6	4	3	1	1	1	41
Aragón	0	0	0	0	0	0	0	1	0	0	0	0	2	1	0	1	0	0	0	0	0	5
C. F. Navarra	0	0	0	1	0	0	0	1	0	0	0	0	0	2	0	0	1	0	0	0	0	5
C. Madrid	1	1	0	0	2	1	3	0	1	0	1	2	4	0	1	1	2	0	1	1	0	22
C. Valenciana	0	2	0	0	0	0	0	1	1	1	3	3	2	3	3	4	3	5	2	2	0	35
Cantabria	0	0	0	0	0	0	0	0	0	0	0	0	0	0	1	0	0	0	0	0	0	1
Castilla y León	0	0	0	0	0	0	0	0	0	2	2	0	3	6	0	1	1	4	0	0	0	19
Castilla-La Mancha	0	0	0	0	0	0	0	0	0	0	0	0	0	1	1	1	2	1	1	0	0	7
Cataluña	0	0	0	0	1	2	0	1	1	0	1	4	5	2	2	1	4	3	3	1	1	32
Ceuta	0	0	0	0	0	0	0	0	0	0	0	0	0	0	0	0	0	0	0	0	0	0
Extremadura	0	1	0	0	0	0	0	1	0	1	0	1	1	0	1	2	2	0	0	0	0	10
Galicia	0	0	0	0	0	1	0	0	0	0	1	3	4	1	0	0	3	0	2	0	0	15
I. Baleares	0	0	0	0	0	0	0	1	1	2	0	0	1	0	0	0	0	1	1	0	0	7
I. Canarias	0	0	0	0	0	0	0	1	0	1	2	0	0	0	0	0	0	0	0	0	1	5
La Rioja	0	0	0	0	0	0	1	0	3	0	0	0	0	0	1	0	0	0	0	0	0	5
Melilla	0	0	0	0	0	0	0	0	0	0	0	0	0	0	0	0	0	0	0	0	0	0
P. Asturias	0	0	0	0	0	0	0	0	0	1	1	0	0	3	1	1	1	0	0	0	0	8
País Vasco	0	0	0	0	0	0	0	0	0	0	0	1	0	1	2	1	2	1	0	0	0	8
R. Murcia	0	0	0	0	0	0	1	0	2	0	1	0	3	1	0	0	1	1	0	0	0	10
Total	2	5	0	2	5	5	5	8	9	10	18	15	27	26	15	19	26	19	11	5	3	235

Tabla 29. Víctimas mortales por comunidad autónoma y edad. Año 2022.
Fuente: elaboración propia a partir de los datos de Servicios de Bomberos e IMLCF

Comunidad autónoma	Enero	Febrero	Marzo	Abril	Mayo	Junio	Julio	Agosto	Septiembre	Octubre	Noviembre	Diciembre	Total
Andalucía	9	4	5	4	2	3	0	2	3	3	2	4	41
Aragón	1	1	1	0	0	1	0	0	1	0	0	0	5
C. F. Navarra	2	0	0	0	0	0	1	0	1	0	0	1	5
C. Madrid	1	1	0	2	2	3	0	3	3	3	3	1	22
C. Valenciana	12	1	3	2	5	1	0	4	1	1	2	3	35
Cantabria	1	0	0	0	0	0	0	0	0	0	0	0	1
Castilla y León	2	5	0	0	2	0	6	2	0	0	0	2	19
Castilla-La Mancha	0	0	1	0	0	0	0	1	1	1	2	1	7
Cataluña	8	5	3	2	5	1	3	0	2	0	1	2	32
Ceuta	0	0	0	0	0	0	0	0	0	0	0	0	0
Extremadura	0	3	0	2	0	0	0	2	0	0	2	1	10
Galicia	0	1	1	3	1	0	1	1	0	2	3	2	15
I. Baleares	2	1	0	2	0	0	0	0	1	0	1	0	7
I. Canarias	0	1	0	0	0	0	1	1	0	1	1	0	5
La Rioja	0	0	0	0	2	0	1	0	1	0	0	1	5
Melilla	0	0	0	0	0	0	0	0	0	0	0	0	0
P. Asturias	2	1	0	1	0	0	2	0	0	1	0	1	8
País Vasco	1	0	4	0	0	0	0	2	0	0	0	1	8
R. Murcia	2	1	1	1	0	0	0	1	2	0	0	2	10
Total	43	25	19	19	19	9	15	19	16	12	17	22	235

Tabla 30. Víctimas mortales por comunidad autónoma y meses. Año 2022.
Fuente: elaboración propia a partir de los datos de Servicios de Bomberos e IMLCF

Comunidad autónoma	Lunes	Martes	Miércoles	Jueves	Viernes	Sábado	Domingo	Total
Andalucía	9	3	4	8	9	5	3	41
Aragón	0	1	1	1	0	2	0	5
C. F. Navarra	2	0	2	0	1	0	0	5
C. Madrid	0	5	2	4	2	3	6	22
C. Valenciana	1	11	5	5	4	5	4	35
Cantabria	0	0	0	0	0	1	0	1
Castilla y León	2	3	4	0	1	2	7	19
Castilla-La Mancha	2	1	1	1	0	0	2	7
Cataluña	3	5	5	2	5	8	4	32
Ceuta	0	0	0	0	0	0	0	0
Extremadura	0	3	2	1	0	2	2	10
Galicia	2	4	0	2	2	3	2	15
I. Baleares	0	1	1	0	2	1	2	7
I. Canarias	1	2	0	0	0	0	2	5
La Rioja	1	1	0	2	0	0	1	5
Melilla	0	0	0	0	0	0	0	0
P. Asturias	0	1	2	0	2	1	2	8
País Vasco	1	2	0	4	1	0	0	8
R. Murcia	3	0	0	3	3	0	1	10
Total	27	43	29	33	32	33	38	235

Tabla 31. Víctimas mortales por comunidad autónoma y día de la semana. Año 2022.

Fuente: elaboración propia a partir de los datos de Servicios de Bomberos e IMLCF

Comunidad autónoma	0 - 4 h	4 - 8 h	8 - 12 h	12 - 16 h	16 - 20 h	20 - 24 h	NS / NC	Total
Andalucía	8	13	2	5	4	6	3	41
Aragón	1	1	0	1	1	1	0	5
C. F. Navarra	0	1	2	0	0	0	2	5
C. Madrid	7	4	0	4	5	2	0	22
C. Valenciana	3	6	0	8	4	13	1	35
Cantabria	0	0	1	0	0	0	0	1
Castilla y León	1	0	2	2	9	4	1	19
Castilla-La Mancha	1	0	0	3	1	2	0	7
Cataluña	7	7	4	4	4	6	0	32
Ceuta	0	0	0	0	0	0	0	0
Extremadura	5	1	1	1	1	1	0	10
Galicia	3	2	2	3	4	1	0	15
I. Baleares	1	1	1	1	1	1	1	7
I. Canarias	0	3	0	0	1	1	0	5
La Rioja	1	1	0	2	1	0	0	5
Melilla	0	0	0	0	0	0	0	0
P. Asturias	2	2	0	0	2	2	0	8
País Vasco	3	1	2	0	1	1	0	8
R. Murcia	3	2	1	1	2	1	0	10
Total	46	45	18	35	41	42	8	235

Tabla 32. Víctimas mortales por comunidad autónoma y hora del día. Año 2022.
Fuente: elaboración propia a partir de los datos de Servicios de Bomberos e IMLCF

Comunidad autónoma	Exterior	Almacén	Comercial	Docente	Hotel	Industria	Infravivienda	Residencia	Vivienda colectiva	Vivienda unifamiliar	Otros edificios	Desconocido	Total
Andalucía	4	0	1	0	0	1	1	0	15	18	0	1	41
Aragón	2	0	0	0	0	0	0	1	1	0	1	0	5
C. F. Navarra	0	0	0	0	0	0	0	0	1	3	0	1	5
C. Madrid	0	0	1	0	0	2	1	0	16	2	0	0	22
C. Valenciana	0	1	0	0	0	0	0	9	17	7	1	0	35
Cantabria	0	0	0	0	0	0	0	0	0	1	0	0	1
Castilla y León	4	0	0	0	0	0	0	3	4	8	0	0	19
Castilla-La Mancha	3	0	0	0	0	0	0	0	0	4	0	0	7
Cataluña	2	0	0	0	2	0	0	1	17	9	1	0	32
Ceuta	0	0	0	0	0	0	0	0	0	0	0	0	0
Extremadura	0	0	0	0	0	0	0	0	2	8	0	0	10
Galicia	1	1	0	0	0	0	0	0	3	10	0	0	15
I. Baleares	2	0	0	0	0	0	1	0	2	2	0	0	7
I. Canarias	1	0	0	0	0	0	0	0	2	2	0	0	5
La Rioja	0	0	0	0	0	2	0	0	3	0	0	0	5
Melilla	0	0	0	0	0	0	0	0	0	0	0	0	0
P. Asturias	0	0	0	0	0	0	0	2	4	2	0	0	8
País Vasco	2	0	0	0	0	0	1	0	2	3	0	0	8
R. Murcia	1	0	0	1	0	0	0	0	1	7	0	0	10
Total	22	2	2	1	2	5	4	16	90	86	3	2	235

Tabla 33. Víctimas mortales por comunidad autónoma y tipo de edificio. Año 2022.
Fuente: elaboración propia a partir de los datos de Servicios de Bomberos e IMLCF

Provincia	Hombres	Mujeres	Total
Álava	2	1	3
Albacete	1	0	1
Alicante	4	6	10
Almería	2	4	6
Asturias	4	4	8
Ávila	1	1	2
Badajoz	2	3	5
Barcelona	12	12	24
Burgos	1	2	3
Cáceres	4	1	5
Cádiz	2	1	3
Cantabria	1	0	1
Castellón	2	1	3
Ceuta	0	0	0
Ciudad Real	2	1	3
Córdoba	3	4	7
Cuenca	2	0	2
Gerona	0	1	1
Granada	2	3	5
Guadalajara	1	0	1
Guipúzcoa	0	0	0
Huelva	3	0	3
Huesca	0	0	0
Islas Baleares	5	2	7
Jaén	7	0	7
La Coruña	2	4	6
La Rioja	4	1	5
Las Palmas	2	0	2
León	3	0	3
Lérida	1	2	3
Lugo	3	1	4
Madrid	15	7	22
Málaga	1	1	2
Melilla	0	0	0
Murcia	8	2	10
Navarra	3	2	5
Orense	1	3	4
Palencia	0	0	0
Pontevedra	1	0	1
Salamanca	2	1	3
Santa Cruz de Tenerife	3	0	3
Segovia	1	0	1
Sevilla	6	2	8
Soria	1	0	1
Tarragona	2	2	4
Teruel	3	0	3
Toledo	0	0	0
Valencia	7	15	22
Valladolid	2	0	2
Vizcaya	4	1	5
Zamora	4	0	4
Zaragoza	1	1	2
TOTAL	143	92	235

Tabla 34. Víctimas mortales por provincia y sexo. Año 2022.

Fuente: elaboración propia a partir de los datos de Servicios de Bomberos e IMLCF

ANEXO 2: TABLAS DE VÍCTIMAS MORTALES EN VIVIENDA POR COMUNIDADES AUTÓNOMAS Y PROVINCIAS

Comunidad autónoma	Hombre	Mujer	Total	%	Índice por millón
Andalucía	20	13	33	18,8%	3,88
Aragón	1	0	1	0,6%	0,75
C. F. Navarra	2	2	4	2,3%	6,02
C. Madrid	13	5	18	10,2%	2,67
C. Valenciana	8	16	24	13,6%	4,71
Cantabria	1	0	1	0,6%	1,71
Castilla y León	9	3	12	6,8%	5,06
Castilla-La Mancha	3	1	4	2,3%	1,95
Cataluña	11	15	26	14,8%	3,34
Ceuta*	0	0	0	0,0%	0,00
Extremadura	6	4	10	5,7%	9,48
Galicia	5	8	13	7,4%	4,83
I. Baleares	2	2	4	2,3%	3,40
I. Canarias	4	0	4	2,3%	1,84
La Rioja	2	1	3	1,7%	9,38
Melilla*	0	0	0	0,0%	0,00
P. Asturias	2	4	6	3,4%	5,97
País Vasco	3	2	5	2,8%	2,26
R. Murcia	6	2	8	4,5%	5,22
Total	98	78	176	100%	3,71

[*]Ciudades Autónomas

Tabla 35. Víctimas mortales en vivienda por comunidad autónoma y sexo. Año 2022.
Fuente: elaboración propia a partir de los datos de Servicios de Bomberos e IMLCF

Comunidad autónoma	0 - 4	5 - 9	10 - 14	15 - 19	20 - 24	25 - 29	30 - 34	35 - 39	40 - 44	45 - 49	50 - 54	55 - 59	60 - 64	65 - 69	70 - 74	75 - 79	80 - 84	85 - 89	90 - 94	→ 94	Desconocido	TOTAL
Andalucía	1	1	0	1	1	0	0	0	0	1	5	1	2	3	2	6	3	3	1	1	1	33
Aragón	0	0	0	0	0	0	0	0	0	0	0	0	0	1	0	0	0	0	0	0	0	1
C. F. Navarra	0	0	0	1	0	0	0	1	0	0	0	0	0	1	0	0	1	0	0	0	0	4
C. Madrid	1	1	0	0	1	1	1	0	1	0	1	2	4	0	1	1	1	0	1	1	0	18
C. Valenciana	0	2	0	0	0	0	0	1	1	1	2	3	1	2	3	2	3	1	1	1	0	24
Cantabria	0	0	0	0	0	0	0	0	0	0	0	0	0	0	1	0	0	0	0	0	0	1
Castilla y León	0	0	0	0	0	0	0	0	0	2	1	0	2	3	0	0	1	3	0	0	0	12
Castilla-La Mancha	0	0	0	0	0	0	0	0	0	0	0	0	0	1	1	0	2	0	0	0	0	4
Cataluña	0	0	0	0	1	2	0	1	0	0	0	3	3	2	2	1	3	3	3	1	1	26
Ceuta	0	0	0	0	0	0	0	0	0	0	0	0	0	0	0	0	0	0	0	0	0	0
Extremadura	0	1	0	0	0	0	0	1	0	1	0	1	1	0	1	2	2	0	0	0	0	10
Galicia	0	0	0	0	0	0	0	0	0	0	1	2	4	1	0	0	3	0	2	0	0	13
I. Baleares	0	0	0	0	0	0	0	1	0	0	0	0	1	0	0	0	0	1	1	0	0	4
I. Canarias	0	0	0	0	0	0	0	1	0	1	2	0	0	0	0	0	0	0	0	0	0	4
La Rioja	0	0	0	0	0	0	0	0	2	0	0	0	0	0	1	0	0	0	0	0	0	3
Melilla	0	0	0	0	0	0	0	0	0	0	0	0	0	0	0	0	0	0	0	0	0	0
P. Asturias	0	0	0	0	0	0	0	0	0	1	1	0	0	2	1	0	1	0	0	0	0	6
País Vasco	0	0	0	0	0	0	0	0	0	0	0	0	0	1	0	1	2	1	0	0	0	5
R. Murcia	0	0	0	0	0	0	1	0	1	0	1	0	2	1	0	0	1	1	0	0	0	8
Total	2	5	0	2	3	3	2	6	5	7	14	12	20	18	13	13	23	13	9	4	2	176

Tabla 36. Víctimas mortales en vivienda por comunidad autónoma y edad. Año 2022.

Fuente: elaboración propia a partir de los datos de Servicios de Bomberos e IMLCF

Comunidad autónoma	Enero	Febrero	Marzo	Abril	Mayo	Junio	Julio	Agosto	Septiembre	Octubre	Noviembre	Diciembre	Total
Andalucía	8	4	4	3	0	3	0	2	1	3	2	3	33
Aragón	0	0	0	0	0	1	0	0	0	0	0	0	1
C. F. Navarra	2	0	0	0	0	0	1	0	0	0	0	1	4
C. Madrid	1	1	0	2	2	3	0	1	2	3	3	0	18
C. Valenciana	3	1	3	2	4	1	0	4	1	1	2	2	24
Cantabria	1	0	0	0	0	0	0	0	0	0	0	0	1
Castilla y León	2	5	0	0	2	0	0	1	0	0	0	2	12
Castilla-La Mancha	0	0	1	0	0	0	0	1	0	0	1	1	4
Cataluña	6	4	2	2	5	1	3	0	2	0	0	1	26
Ceuta	0	0	0	0	0	0	0	0	0	0	0	0	0
Extremadura	0	3	0	2	0	0	0	2	0	0	2	1	10
Galicia	0	1	1	3	1	0	1	0	0	2	2	2	13
I. Baleares	2	1	0	0	0	0	0	0	0	0	1	0	4
I. Canarias	0	1	0	0	0	0	0	1	0	1	1	0	4
La Rioja	0	0	0	0	0	0	1	0	1	0	0	1	3
Melilla	0	0	0	0	0	0	0	0	0	0	0	0	0
P. Asturias	2	1	0	0	0	0	1	0	0	1	0	1	6
País Vasco	0	0	4	0	0	0	0	0	0	0	0	1	5
R. Murcia	2	0	0	1	0	0	0	1	2	0	0	2	8
Total	29	22	15	15	14	9	7	13	9	11	14	18	176

Tabla 37. Víctimas mortales en vivienda por comunidad autónoma y meses. Año 2022.

Fuente: elaboración propia a partir de los datos de Servicios de Bomberos e IMLCF

Comunidad autónoma	Lunes	Martes	Miércoles	Jueves	Viernes	Sábado	Domingo	Total
Andalucía	7	2	4	5	7	5	3	33
Aragón	0	1	0	0	0	0	0	1
C. F. Navarra	1	0	2	0	1	0	0	4
C. Madrid	0	4	2	4	2	1	5	18
C. Valenciana	1	2	5	5	2	5	4	24
Cantabria	0	0	0	0	0	1	0	1
Castilla y León	1	3	4	0	0	2	2	12
Castilla-La Mancha	1	0	1	1	0	0	1	4
Cataluña	2	4	5	2	5	5	3	26
Ceuta	0	0	0	0	0	0	0	0
Extremadura	0	3	2	1	0	2	2	10
Galicia	2	3	0	2	2	3	1	13
I. Baleares	0	0	1	0	1	0	2	4
I. Canarias	1	1	0	0	0	0	2	4
La Rioja	1	1	0	0	0	0	1	3
Melilla	0	0	0	0	0	0	0	0
P. Asturias	0	1	2	0	1	0	2	6
País Vasco	1	0	0	4	0	0	0	5
R. Murcia	3	0	0	2	2	0	1	8
Total	21	25	28	26	23	24	29	176

Tabla 38. Víctimas mortales en vivienda por comunidad autónoma y día de la semana. Año 2022.

Fuente: elaboración propia a partir de los datos de Servicios de Bomberos e IMLCF

Comunidad autónoma	0 - 4 h	4 - 8 h	8 - 12 h	12 - 16 h	16 - 20 h	20 - 24 h	NS / NC	TOTAL
Andalucía	8	9	2	4	3	6	1	33
Aragón	1	0	0	0	0	0	0	1
C. F. Navarra	0	1	2	0	0	0	1	4
C. Madrid	4	4	0	4	4	2	0	18
C. Valenciana	2	6	0	8	4	3	1	24
Cantabria	0	0	1	0	0	0	0	1
Castilla y León	1	0	2	2	3	4	0	12
Castilla-La Mancha	1	0	0	1	0	2	0	4
Cataluña	4	7	3	2	4	6	0	26
Ceuta	0	0	0	0	0	0	0	0
Extremadura	5	1	1	1	1	1	0	10
Galicia	3	2	1	2	4	1	0	13
I. Baleares	1	0	1	1	0	0	1	4
I. Canarias	0	3	0	0	0	1	0	4
La Rioja	1	1	0	0	1	0	0	3
Melilla	0	0	0	0	0	0	0	0
P. Asturias	2	1	0	0	2	1	0	6
País Vasco	3	1	0	0	1	0	0	5
R. Murcia	1	2	1	1	2	1	0	8
Total	37	38	14	26	29	28	4	176

Tabla 39. Víctimas mortales en vivienda por comunidad autónoma y hora del día. Año 2022.

Fuente: elaboración propia a partir de los datos de Servicios de Bomberos e IMLCF

Comunidad autónoma	Vivienda colectiva	Vivienda unifamiliar	Total
Andalucía	15	18	33
Aragón	1	0	1
C. F. Navarra	1	3	4
C. Madrid	16	2	18
C. Valenciana	17	7	24
Cantabria	0	1	1
Castilla y León	4	8	12
Castilla-La Mancha	0	4	4
Cataluña	17	9	26
Ceuta	0	0	0
Extremadura	2	8	10
Galicia	3	10	13
I. Baleares	2	2	4
I. Canarias	2	2	4
La Rioja	3	0	3
Melilla	0	0	0
P. Asturias	4	2	6
País Vasco	2	3	5
R. Murcia	1	7	8
Total	90	86	176

(*)Ciudades autónomas

Tabla 40. Víctimas mortales en vivienda por comunidad autónoma y tipo de edificio. Año 2022.
Fuente: elaboración propia a partir de los datos de Servicios de Bomberos e IMLCF

Provincia	Hombres	Mujeres	Total
Álava	2	1	3
Albacete	1	0	1
Alicante	4	6	10
Almería	1	3	4
Asturias	2	4	6
Ávila	1	1	2
Badajoz	2	3	5
Barcelona	8	10	18
Burgos	0	1	1
Cáceres	4	1	5
Cádiz	1	1	2
Cantabria	1	0	1
Castellón	1	1	2
Ceuta	0	0	0
Ciudad Real	1	1	2
Córdoba	2	3	5
Cuenca	0	0	0
Gerona	0	1	1
Granada	2	3	5
Guadalajara	1	0	1
Guipúzcoa	0	0	0
Huelva	2	0	2
Huesca	0	0	0
Islas Baleares	2	2	4
Jaén	7	0	7
La Coruña	1	4	5
La Rioja	2	1	3
Las Palmas	2	0	2
León	2	0	2
Lérida	1	2	3
Lugo	3	1	4
Madrid	13	5	18
Málaga	1	1	2
Melilla	0	0	0
Murcia	6	2	8
Navarra	2	2	4
Orense	1	3	4
Palencia	0	0	0
Pontevedra	0	0	0
Salamanca	2	1	3
Santa Cruz de Tenerife	2	0	2
Segovia	1	0	1
Sevilla	4	2	6
Soria	1	0	1
Tarragona	2	2	4
Teruel	1	0	1
Toledo	0	0	0
Valencia	3	9	12
Valladolid	2	0	2
Vizcaya	1	1	2
Zamora	0	0	0
Zaragoza	0	0	0
TOTAL	98	78	176

Tabla 41. Víctimas mortales en vivienda por provincia y sexo. Año 2022.
Fuente: elaboración propia a partir de los datos de Servicios de Bomberos IMLCF

ÍNDICE DE TABLAS Y FIGURAS

Tablas

Tabla 1. Evolución de víctimas mortales por incendio o explosión.	10
Tabla 2. Número de víctimas mortales en cada incendio o explosión.	12
Tabla 3. Grupos de edades y porcentajes de víctimas mortales.	17
Tabla 4. Víctimas mortales por período.	19
Tabla 5. Víctimas mortales durante la noche y el día.	20
Tabla 6. Víctimas mortales por franja horaria.	20
Tabla 7. Causa probable de la muerte.	22
Tabla 8. Causa probable de la muerte según el horario.	22
Tabla 9. Víctimas mortales por comunidad autónoma.	23
Tabla 10. Evolución de víctimas mortales por incendio o explosión en viviendas.	25
Tabla 11. Víctimas mortales por incendio o explosión en viviendas.	26
Tabla 12. Número de víctimas mortales en cada incendio o explosión en vivienda	27
Tabla 13. Grupos de edades y porcentajes de víctimas mortales en viviendas.	28
Tabla 14. Número e índice de fallecidos por grupos de edad en viviendas por millón de habitantes.	29
Tabla 15. Víctimas mortales en vivienda por meses.	31
Tabla 16. Víctimas mortales en vivienda por período frío y cálido.	32
Tabla 17. Víctimas mortales en vivienda por día de la semana.	33
Tabla 18. Víctimas mortales en vivienda por franja horaria.	33
Tabla 19. Víctimas mortales en vivienda por el tipo de edificio de viviendas.	35
Tabla 20. Víctimas mortales en vivienda por el número de planta en la que se produce el incendio.	37
Tabla 21. Víctimas mortales en vivienda según el lugar donde se origina el incendio.	38
Tabla 22. Víctimas mortales en vivienda por tipo de ocupante.	39
Tabla 23. Víctimas mortales en vivienda según la forma de vida familiar.	40
Tabla 24. Víctimas mortales en vivienda según la causa de la muerte.	40
Tabla 25. Causa probable de la muerte de las víctimas en vivienda según el horario.	41
Tabla 26. Víctimas mortales en viviendas según la causa probable del incendio.	42
Tabla 27. Víctimas mortales en vivienda por comunidad autónoma.	43
Tabla 28. Víctimas mortales por comunidad autónoma y sexo.	50
Tabla 29. Víctimas mortales por comunidad autónoma y edad.	51
Tabla 30. Víctimas mortales por comunidad autónoma y meses.	52
Tabla 31. Víctimas mortales por comunidad autónoma y día de la semana.	53
Tabla 32. Víctimas mortales por comunidad autónoma y hora del día.	54

Tabla 33. Víctimas mortales por comunidad autónoma y tipo de edificio.	55
Tabla 34. Víctimas mortales por provincia y sexo.	56
Tabla 35. Víctimas mortales en vivienda por comunidad autónoma y sexo.	57
Tabla 36. Víctimas mortales en vivienda por comunidad autónoma y edad.	58
Tabla 37. Víctimas mortales en vivienda por comunidad autónoma y meses.	59
Tabla 38. Víctimas mortales en vivienda por comunidad autónoma y día de la semana.	60
Tabla 39. Víctimas mortales en vivienda por comunidad autónoma y hora del día.	61
Tabla 40. Víctimas mortales en vivienda por comunidad autónoma y tipo de edificio.	62
Tabla 41. Víctimas mortales en vivienda por provincia y sexo.	63

Figuras

Figura 1. Intervenciones por incendio o explosión.	7
Figura 2. Evolución del número de víctimas mortales.	9
Figura 3. Diferencia entre el número de víctimas mortales por incendio y por explosión.	15
Figura 4. Víctimas mortales por edad y sexo.	16
Figura 5. Índice de muertos por millón de habitantes por grupos de edad.	17
Figura 6. Número de víctimas mortales por sexo.	18
Figura 7. Víctimas mortales por meses.	19
Figura 8. Porcentaje de víctimas mortales por franja horaria.	21
Figura 9. Víctimas mortales por comunidad autónoma.	24
Figura 10. Evolución de víctimas mortales por incendio o explosión en viviendas.	26
Figura 11. Índice de muertos por grupos de edad en vivienda por millón de habitantes.	28
Figura 12. Víctimas mortales en vivienda por edad y sexo.	30
Figura 13. Víctimas mortales en vivienda por sexo.	30
Figura 14. Víctimas mortales en vivienda por meses.	31
Figura 15. Víctimas mortales en vivienda por día de la semana.	32
Figura 16. Porcentaje de víctimas mortales en vivienda por franja horaria.	34
Figura 17. Víctimas mortales en vivienda según el tamaño de la población e índice de fallecidos por millón de habitantes.	35
Figura 18. Víctimas mortales en vivienda por planta.	36
Figura 19. Víctimas mortales en vivienda según el lugar donde se origina el incendio.	38
Figura 20. Porcentaje de la causa de fallecimiento de las víctimas en vivienda.	41
Figura 21. Causa de fallecimiento de las víctimas en vivienda por sexo.	41
Figura 22. Víctimas mortales en vivienda según la causa probable del incendio.	42
Figura 23. Víctimas mortales en vivienda por comunidad autónoma.	44
Figura 24. Comparativa del índice medio de fallecidos en incendios por millón de habitantes en distintos países durante el período 2017-2022.	46

BIBLIOGRAFÍA

Relación de la bibliografía consultada para la elaboración este estudio.

- Estudio de Víctimas de Incendio en España 2010. APTB y Fundación MAPFRE. Octubre 2011.
- Estudio de Víctimas de Incendio en España 2011. APTB y Fundación MAPFRE. Octubre 2012.
- Estudio de Víctimas de Incendio en España 2012 y 2013. APTB y Fundación MAPFRE. Diciembre 2014.
- Estudio de Víctimas de Incendio en España 2014. APTB y Fundación MAPFRE. Diciembre 2015.
- Estudio de Víctimas de Incendio en España 2015. APTB y Fundación MAPFRE. Diciembre 2016.
- Estudio de Víctimas de Incendio en España 2016. APTB y Fundación MAPFRE. Noviembre 2017.
- Estudio de Víctimas de Incendio en España 2017. APTB y Fundación MAPFRE. Noviembre 2018.
- Estudio de Víctimas de Incendio en España 2018. APTB y Fundación MAPFRE. Octubre 2019.
- Estudio de Víctimas de Incendio en España 2019. APTB y Fundación MAPFRE. Noviembre 2020.
- Estudio de Víctimas de Incendio en España 2020. APTB y Fundación MAPFRE. Noviembre 2021.
- Estudio de Víctimas de Incendio en España 2021. APTB y Fundación MAPFRE. Noviembre 2022.
- Instituto Nacional de Estadística. Censos de Población y Viviendas. 2022. www.ine.es.
- Eurostat, Oficina Europea de Estadística. People in the EU: who are we and how do we live 2020?
- Manual de instrucciones y códigos: Parte Unificado de Actuación para los Servicios de extinción de incendios y de salvamento. Dirección General de Protección Civil, 1991.
- Memorias del año 2022 de diferentes Servicios de Extinción de Incendios y Salvamento del Estado español.
- Memoria 1989-1992. Estadísticas de las actuaciones de los Servicios de extinción de incendios y salvamento. Ministerio del Interior, 1994.
- Resúmenes mensuales y anuales climatológicos en España 2013-2014-2015-2016-2017-2018-2019-2020-2021-2022. Agencia Estatal de Meteorología.
- Trends in fire deaths in the countries of the World in 2017-2021 International Association of Fire and Rescue Services by Center of Fire Statistics of CTIF, 2023.

Fundación **MAPFRE**

www.fundacionmapfre.org

Pº Recoletos, 23
28004 Madrid

